

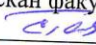
МИНОБРНАУКИ РОССИИ  
ФГБОУ ВО «БАШКИРСКИЙ ГОСУДАРСТВЕННЫЙ УНИВЕРСИТЕТ»

ФАКУЛЬТЕТ ПСИХОЛОГИИ

СОГЛАСОВАНО

на заседании Учебно-методической  
комиссии факультета психологии  
Протокол № 8 от «21» июня 2017г.

УТВЕРЖДАЮ

Декан факультета  
 С. И. Галаутдинова  
«31» августа 2017г.

**ПРОГРАММА УЧЕБНОЙ ПРАКТИКИ  
ПО ПОЛУЧЕНИЮ ПЕРВИЧНЫХ ПРОФЕССИОНАЛЬНЫХ УМЕНИЙ И  
НАВЫКОВ, В ТОМ ЧИСЛЕ ПЕРВИЧНЫХ УМЕНИЙ И НАВЫКОВ НАУЧНО-  
ИССЛЕДОВАТЕЛЬСКОЙ ДЕЯТЕЛЬНОСТИ (ОЗНАКОМИТЕЛЬНАЯ ПРАКТИКА  
В СПЕЦИАЛЬНЫХ (КОРРЕКЦИОННЫХ) И ИНКЛЮЗИВНЫХ  
ОБЩЕОБРАЗОВАТЕЛЬНЫХ УЧРЕЖДЕНИЯХ)**

Уровень высшего образования:  
Бакалавриат

Направление подготовки  
44.03.03 Специальное (дефектологическое) образование

Направленность (профили)  
Олигофренопедагогика

Форма обучения  
Заочная

Для приема: 2015г.

Уфа 2017г.

Составители: Султанова Р.М., к.пед.н., доцент  
Анкудинова А.А., ассистент

Программа учебной практики актуализирована для приема Уфа 2015 на заседании  
Ученого совета факультета психологии: протокол № 1 от «31 » августа 2017 г

Декан  /С.И. Галяутдинова/

Дополнения и изменения, внесенные в программу практики, утверждены на заседании  
Ученого совета факультета психологии: протокол № 1 от «06» сентября 2018 г.

Декан  /С.И. Галяутдинова/

## СОДЕРЖАНИЕ

1.	Вид и тип практики, способ, формы, место и организация ее проведения	4
2.	Перечень планируемых результатов обучения при прохождении практики, соотнесенных с планируемыми результатами освоения образовательной программы	9
3.	Место практики в структуре образовательной программы	13
4.	Объем практики	13
5.	Содержание практики	14
6.	Форма отчетности по практике	15
7.	Фонд оценочных средств для проведения промежуточной аттестации обучающихся по практике	16
8.	Перечень учебной литературы и ресурсов сети «Интернет», необходимых для проведения практики	35
9.	Перечень информационных технологий, используемых при проведении практики, включая перечень программного обеспечения и информационных справочных систем (при необходимости)	36
10.	Описание материально-технической базы, необходимой для проведения практики	37
11.	Приложения	38

## **1. Вид и тип практики, способ, формы, место и организация ее проведения**

### **1.1. Вид и тип практики:**

**Вид практики:**

Учебная

**Тип практики**

Практика по получению первичных профессиональных умений и навыков, в том числе первичных умений и навыков научно-исследовательской деятельности (ознакомительная практика в специальных (коррекционных) и инклюзивных общеобразовательных учреждениях)

### **1.2. Способы проведения практики:** стационарная, выездная

Стационарной является практика, которая проводится в БашГУ либо в профильной организации, расположенной на территории населенного пункта, в котором расположен университет

выездная

Выездной является практика, которая проводится вне населенного пункта, в котором расположен университет. Выездная практика может проводиться в полевой форме в случае необходимости создания специальных условий для ее проведения.

Конкретный способ проведения практики, предусмотренной ООП ВО, указывается с учетом требований ФГОС ВО.

### **1.3. Практика проводится в следующей форме:**

непрерывно – путем выделения в календарном учебном графике непрерывного периода учебного времени для проведения всех видов практик, предусмотренных ООП ВО.

дискретно по видам практики

по видам практик – путем выделения в календарном учебном графике непрерывного периода учебного времени для проведения каждого вида (совокупности видов) практики;

Возможно сочетание дискретного проведения практик по их видам и по периодам их проведения.

### **1.4. Место проведения практики**

Организация проведения практики, предусмотренной настоящей программой, осуществляется БашГУ на основе договоров с профильными организациями, деятельность которых соответствует профессиональным компетенциям, осваиваемым в рамках образовательной программы.

Практика может быть проведена непосредственно в учебных и иных подразделениях БашГУ.

Студенты, совмещающие обучение с трудовой деятельностью, вправе проходить учебную практику по месту трудовой деятельности в случаях, если профессиональная деятельность, осуществляемая ими, соответствует требованиям к содержанию практики.

#### **Место проведения учебной практики**

Название учреждения	Адрес	Телефон
Муниципальное бюджетное дошкольное образовательное учреждение «Детский сад №42» городского округа город Уфа Республика Башкортостан	Республика Башкортостан, г. Уфа, улица Шафиева, 6	8 (347) 2488257
Муниципальное бюджетное дошкольное образовательное учреждение «Детский сад № 225» городского округа город Уфа	Республика Башкортостан, г. Уфа, улица Рихарда Зорге, 14/1	8 (347) 223-46-01

Республики Башкортостан		
Муниципальное автономное дошкольное образовательное учреждение «Детский сад №32» городского округа город Стерлитамак Республики Башкортостан	Республика Башкортостан г. Стерлитамак, ул. Худайбердина,129	26-32-11
Муниципальное бюджетное дошкольное образовательное учреждение «Детский сад № 22» комбинированного вида Кировского района городского округа город Уфа Республики Башкортостан	РБ, г. Уфа, ул. Карла Маркса 9/2	8 (347) 273-74-26
Муниципальное бюджетное дошкольное образовательное учреждение «Детский сад № 24» городского округа город Уфа Республики Башкортостан	450092, Республика Башкортостан, город Уфа, ул.Авроры, д.29, корпус 1	8 (347) 254-39-80
Муниципальное автономное дошкольное образовательное учреждение «Детский сад № 3» городского округа город Уфа Республики Башкортостан	450106, Республика Башкортостан, город Уфа, ул.Степана Кувыкина, д. 33, корпус 1	8 (347) 254-86-21
Муниципальное бюджетное дошкольное образовательное учреждение «Детский сад №242» городского округа город Уфа Республики Башкортостан	450038,Республика Башкортостан, г.Уфа, Калининский район, ул.Кремлевская, д.19/1	8 (347) 260-07-27
Муниципальное бюджетное дошкольное образовательное учреждение центр развития ребенка «Детский сад №37» с. Месягутово мр Дуванский район Республики Башкортостан	452530, Республика Башкортостан, Дуванский район, село Месягутово, Электрическая улица, 36	+7 (34798)34152
Муниципальное бюджетное дошкольное образовательное учреждение «Детский сад № 125 компенсирующего вида» Орджоникидзевского района городского округа город Уфа Республики Башкортостан	450064, Республика Башкортостан, г.Уфа, ул. Первомайская, 3	8 (347) 242-06-34
Муниципальное бюджетное образовательное учреждение «Детский сад № 248» Октябрьского района городского округа город Уфа Республики Башкортостан	450071, Республика Башкортостан, г.Уфа, ул. Менделеева, 213/1	8 (347) 248-55-94
Муниципальное бюджетное дошкольное образовательное учреждение «Детский сад № 266» компенсирующего вида Калининского района городского	450039, Республика Башкортостан, г. Уфа, ул. Транспортная, 48/1	8 (347) 238-36-57

округа город Уфа		
Муниципальное бюджетное дошкольное образовательное учреждение Детский сад № 210 комбинированного вида Калининского района городского округа город Уфа Республики Башкортостан	450068, Республика Башкортостан, г. Уфа, ул. Карима Хакимова 8/1	8 (347) 283-74-85
Муниципальное бюджетное дошкольное образовательное учреждение «Детский сад №15» компенсирующего вида для детей с нарушениями зрения	450081, Республика Башкортостан, г. Уфа, Шота Руставели, д.72	8 347 284 46 45
Муниципальное бюджетное дошкольное образовательное учреждение «Детский сад № 266» компенсирующего вида Калининского района городского округа город Уфа	450039, Республика Башкортостан, г. Уфа, ул. Транспортная, 48/1	8 (347) 238-36-57
Муниципальное дошкольное образовательное учреждение «Детский сад № 162 компенсирующего вида» Орджоникидзевского района городского округа город Уфа Республики Башкортостан	450112, Республика Башкортостан г. Уфа ул.Победы, 31/1,	8 (347) 242-42-59
Государственное бюджетное дошкольное образовательное учреждение Уфимский детский сад компенсирующего вида №6 (для детей с нарушениями слуха)	Республика Башкортостан, г. Уфа, ул. Ростовская, д.15	8 (347)237 16 96, 8 (347) 232 74 83, 8 (347) 248 42 58 Факс: 8 (347)237 16 96, 8 (347) 232 74 83, 8 (347) 248 42 58
Муниципальное автономное дошкольное образовательное учреждение Детский сад комбинированного вида № 30 «Аленушка» г.Белебей мр Белебеевский район Республики Башкортостан	452000, РБ, г. Белебей, ул. Амирова, д.8/2	8 34786 3 06 41
Государственное бюджетное образовательное учреждение Белебеевская специальная (коррекционная) начальная школа – детский сад № 37 «Ягодка» IV вида	452000 Республика Башкортостан, г.Белебей, ул.Красная 134/1	8 34786 3 17 86
Муниципальное автономное дошкольное образовательное учреждение Детский сад № 16 «Ромашка» г. Бирска муниципального района Бирский район Республики Башкортостан	452455, Республика Башкортостан, г. Бирск, ул. Интернациональная, 120 г.	8 34784 2 15 33

Муниципальное автономное дошкольное образовательное учреждение «Детский сад №5» городского округа город Стерлитамак Республики Башкортостан	453130, Республика Башкортостан, Стерлитамак, Суханова, д.1	8 3473 26 32 56
Муниципальное бюджетное дошкольное образовательное учреждение комбинированного вида «Детский сад № 232» Калининского района городского округа город Уфа Республики Башкортостан	450038, Башкортостан Респ, Уфимский р-н, Уфа г, Машиностроителей, 9/1	8 (347) 260-76-05
Муниципальное бюджетное образовательное учреждение дополнительного образования «Центр психолого-педагогической, медицинской и социальной помощи «Семья» городского округа город Уфа»	450059, Республика Башкортостан, г. Уфа, ул. Комсомольская,79	8 (347) 246-10-20, 246-03-67, 294-69-46, 8-987-25-46-946
Муниципальное бюджетное образовательное учреждение дополнительного образования «Центр психолого-педагогической, медицинской и социальной помощи «Журавушка» городского округа город Уфа»	450050 , Республика Башкортостан, г. Уфа, ул. Кремлевская,29	7 347 287-72-79 +7 347 287-72-78
Государственное бюджетное образовательное учреждение Уфимская специальная (коррекционная) общеобразовательная школа-интернат № 28	450022, Республика Башкортостан, г. Уфа, ул. Степана Злобина, д. 1	8 (347) 228-94-22, 253-58-98
Муниципальное бюджетное образовательное учреждение дополнительного образования «Центр психолого-педагогической, медицинской и социальной помощи «Саторис» городского округа город Уфа»	450064, Республика Башкортостан, г. Уфа, ул. Первомайская, д.5, к.1	8 (347) -242-19-19
Государственное бюджетное образовательное учреждение Уфимская специальная (коррекционная) общеобразовательная школа № 120	450001, Республика Башкортостан, г. Уфа, ул. Большая Гражданская, 30	8 (347) 223-48-17
Государственное бюджетное образовательное учреждение Уфимская специальная (коррекционная) общеобразовательная школа-	450092, Республика Башкортостан, г. Уфа, ул. Батырская, 8, корпус 3	8 (3472) 255-20-21, 255-20-03

интернат № 13		
Государственное бюджетное образовательное учреждение Бирская специальная (коррекционная) общеобразовательная школа	452451, Республика Башкортостан, Бирский р-н, г. Бирск, ул. Мира, 150	8 (34784) 4-52-39, 8 (34784) 4-52-05
Государственное бюджетное образовательное учреждение Уфимская специальная (коррекционная) общеобразовательная школа-интернат № 63	450068, Республика Башкортостан, г. Уфа, ул. Суворова, 4	8 (347) 263-48-92, 265-50-71
Государственное бюджетное образовательное учреждение Уфимская специальная (коррекционная) общеобразовательная школа-интернат № 59	450112, Республика Башкортостан, г. Уфа, Шкаповский переулок, 3	8 (347) 242-46-10, 240-51-60
Государственное бюджетное образовательное учреждение Уфимская специальная (коррекционная) общеобразовательная школа-интернат № 28 III-IV вида	450022, Республика Башкортостан, г. Уфа, ул. Степана Злобина, д.1	8 (347) 228-94-22, 253-58-98
Государственное бюджетное образовательное учреждение Уфимская специальная (коррекционная) общеобразовательная школа-интернат № 13 VI вида	450092, Республика Башкортостан, г. Уфа, ул. Батырская, д. 8, корпус 3	8 (347) 255-20-21, 255-20-03
Государственное бюджетное образовательное учреждение Бирская специальная (коррекционная) общеобразовательная школа V вида	452451, Республика Башкортостан, Бирский р-н, г. Бирск, ул. Мира, д. 150	8 (34784) 4-52-39, 8 (34784) 4-52-05

### **1.5. Руководство практикой.**

Для руководства практикой, проводимой в БашГУ, назначаются руководители практики от университета из числа лиц, относящихся к профессорско-преподавательскому составу БашГУ.

Руководство практикой по получению первичных профессиональных умений и навыков, в том числе первичных умений и навыков научно-исследовательской деятельности (ознакомительная практика в специальных коррекционных учреждениях) осуществляется руководителем из числа преподавателей кафедры педагогики, преподавателями-дефектологами, имеющими большой опыт работы и зарекомендовавшими себя как специалисты высокой квалификации.

### **1.6. Организация проведения практики.**

Направление на практику по получению первичных профессиональных умений и навыков, в том числе первичных умений и навыков научно-исследовательской деятельности (ознакомительная практика в специальных коррекционных учреждениях)



оформляется приказом БашГУ с указанием вида и типа, срока, места прохождения практики, а также данных о руководителях практики из числа лиц, относящихся к профессорско-преподавательскому составу БашГУ.

## 2. Перечень планируемых результатов обучения при прохождении практики, соотнесенных с планируемыми результатами освоения образовательной программы

### 2.1 Основная цель практики :

Целью практики по получению первичных профессиональных умений и навыков, в том числе первичных умений и навыков научно-исследовательской деятельности (ознакомительная практика в специальных (коррекционных) и инклюзивных общеобразовательных учреждениях) является формирование у студентов представлений об особенностях организации и содержания коррекционно-педагогического процесса, первичных умений и навыков научно-исследовательской деятельности в организациях для детей с ОВЗ.

### 2.2 Основные задачи практики:

- изучение и систематизация достижений отечественной и зарубежной научно-исследовательской деятельности в области специального образования и смежных отраслей
- расширение знаний, конкретизация теоретико-методологических знаний по дисциплинам предметной подготовки.
- совершенствование знаний о специфике организации коррекционно-воспитательного процесса, осуществляемого в образовательных учреждениях, обеспечивающих психолого-педагогическое сопровождение детей с ОВЗ
- формирование представлений о возможностях использования современных методов, приемов и форм коррекционно-педагогического взаимодействия олигофренопедагога с детьми ОВЗ

### 2.3. Компетенции обучающихся, формируемые в результате прохождения практики:

Код компетенции по ФГОС	Формируемые компетенции	Перечень планируемых результатов обучения при прохождении практики
ПК-1	способностью к рациональному выбору и реализации коррекционно-образовательных программ на основе личностно-ориентированного и индивидуально-дифференцированного подходов к лицам с ОВЗ	<p><u>Знать</u> содержание разноуровневых основных и парциальных коррекционно-образовательных программ обучения лиц с ОВЗ, правила адаптации этих программ с учетом психофизических возможностей и образовательных потребностей лиц с ОВЗ</p> <p><u>Знать</u> особенности и закономерности психофизического развития, возможности воспитания и обучения детей с ОВЗ, их перспективы</p> <p><u>Знать</u> типологию образовательных организаций для детей с ОВЗ, содержание обучения и воспитания в них</p> <p><u>Знать</u> особенности образовательных потребностей и психофизических особенностей лиц с ОВЗ, нуждающихся в обучении на дому</p> <p><u>Уметь</u> устанавливать контакт с детьми с ОВЗ</p> <p><u>Уметь</u> правильно определять цели и задачи коррекционно-образовательной и воспитательной работы личностно-ориентированного и индивидуально-дифференцированного подходов к детям с ОВЗ</p> <p><u>Уметь</u> корректировать процесс своей деятельности в зависимости от полученных результатов в ходе использования коррекционно-образовательной программы</p> <p><u>Уметь</u> выявлять образовательные возможности лиц с ОВЗ, обучающихся на дому и отбирать содержание коррекционно-образовательной программы на основе выявленных возможностей</p> <p><u>Владеть навыками</u> анализа имеющихся коррекционно-образовательных программ</p> <p><u>Владеть навыками</u> отбора содержания по обучению и коррекции детей с ОВЗ</p> <p><u>Владеть навыками</u> анализа полученных результатов в ходе реализации выбранной коррекционно-образовательной программы</p> <p><u>Владеть</u> навыками подбора методов и приемов индивидуальной работы с лицами с ОВЗ</p>

ПК-2	<p>готовность к организации коррекционно-развивающей образовательной среды, выбору и использованию методического и технического обеспечения, осуществлению коррекционно-педагогической деятельности в организациях образования, здравоохранения и социальной защиты;</p>	<p><u>Знать</u> способы использования технических средств, в том числе информационно-коммуникационных, в процессе организации коррекционно-образовательной работы</p> <p><u>Знать</u> задачи и перспективы использования методического и технического обеспечения, осуществления коррекционно-педагогической деятельности в организациях образования, здравоохранения и социальной защиты</p> <p><u>Знать</u> составляющие информационной среды в организациях образования, здравоохранения и социальной защиты</p> <p><u>Знать</u> методическое и дидактическое обеспечение коррекционно-образовательного процесса с привлечением информационно-коммуникационных технологий</p> <p><u>Знать</u> особенности и условия организации коррекционно-развивающей среды, необходимой для лиц с ОВЗ, обучающихся на дому</p> <p><u>Уметь</u> применять аппаратное и программное обеспечение на учебных и коррекционных занятиях с лицами с ОВЗ</p> <p><u>Уметь</u> соблюдать требования безопасности при организации коррекционно-развивающей образовательной среды, выборе и использовании методического и технического обеспечения, осуществлении коррекционно-педагогической деятельности в организациях образования, здравоохранения и социальной защиты</p> <p><u>Уметь</u> отбирать методические материалы и технические средства для обеспечения коррекционно-образовательной работы с лицами с ОВЗ</p> <p><u>Уметь</u> учитывать особенности дизонтогенеза лиц с ОВЗ при организации коррекционно-развивающей образовательной среды, выборе и использовании методического и технического обеспечения, осуществлении коррекционно-педагогической деятельности в организациях образования, здравоохранения и социальной защиты</p> <p><u>Уметь</u> организовывать коррекционно-развивающую среду для лиц с ОВЗ в условиях обучения на дому</p> <p><u>Владеть навыками</u> использования технических средств при осуществлении коррекционно-педагогической деятельности в организациях образования, здравоохранения и социальной защиты</p> <p><u>Владеть</u> навыками отбора материала, оборудования для организации коррекционно-развивающей работы с лицами с ОВЗ, обучающимися на дому</p>
ПК-3	<p>готовность к планированию образовательно-коррекционной работы с учетом структуры нарушения, актуального состояния и потенциальных возможностей лиц с ОВЗ;</p>	<p><u>Знать</u> общие методические аспекты обучения лиц с ОВЗ: цели, задачи, принципы, методы, приемы, организационные формы, коррекционную направленность</p> <p><u>Знать</u> сущность, содержание, структуру образовательных процессов и систем, педагогические технологии и инновационные процессы в сфере специального и инклюзивного образования лиц с ОВЗ</p> <p><u>Знать</u> цели, задачи, содержание, формы и методы образовательно-коррекционной работы с лицами с ОВЗ</p> <p><u>Знать</u> виды планирования образовательно-коррекционной работы с обучающимися с ОВЗ</p> <p><u>Уметь</u> проектировать педагогический процесс, ориентированный на решение современных задач образовательной ступени конкретной образовательной организации, предметной области, воспитательной ситуации</p> <p><u>Уметь</u> выявлять потенциальные возможности обучающихся с ОВЗ в усвоении ими знаний, умений и навыков</p> <p><u>Владеть навыками</u> различного планирования образовательно-коррекционной работы – перспективного, тематического, поурочного</p> <p><u>Владеть</u> навыками учета структуры нарушения, актуального состояния и потенциальных возможностей обучающихся и условий коррекционно-развивающей среды при планировании образовательно-коррекционной работы</p>
ПК-4	<p>способностью к организации, совершенствованию и анализу собственной образовательно-коррекционной деятельности</p>	<p><u>Знать</u> формы и способы анализа своей профессиональной деятельности</p> <p><u>Иметь</u> представление об источниках информации, позволяющих совершенствовать собственную образовательно-коррекционную деятельность</p> <p><u>Знать</u> особенности планирования коррекционно-образовательной работы с лицами с ОВЗ в условиях обучения на дому; виды документального обеспечения обучения лиц с ОВЗ на дому</p> <p><u>Уметь</u> анализировать и выявлять эффективные пути организации образовательно-коррекционной деятельности</p> <p><u>Уметь</u> на основе проведенного анализа вносить коррективы в собственную образовательно-коррекционную деятельность и в программы обучения, воспитания и коррекции лиц с ОВЗ</p> <p><u>Уметь</u> планировать образовательно-коррекционную деятельность с лицами с ОВЗ, обучающимися на дому, анализировать результаты этой деятельности и при необходимости корректировать ее</p> <p><u>Владеть</u> способами быстрого реагирования на изменяющиеся условия организация образовательно-коррекционной деятельности ситуации в сфере обучения, воспитания и коррекции лиц с ОВЗ</p> <p><u>Владеть</u> навыками поиска новых форм и средств обучения, воспитания и коррекции лиц с ОВЗ целью совершенствования собственной образовательно-</p>

		<p>коррекционной деятельности</p> <p><u>Владеть</u> навыками заполнения форм документации, необходимой для организации образовательно-коррекционной деятельности учителя-дефектолога с лицами, обучающимися на дому</p>
ПК-5	<p>способностью к проведению психолого-педагогического обследования лиц с ОВЗ, анализу результатов комплексного медико-психолого-педагогического обследования лиц с ОВЗ на основе использования клинко-психолого-педагогических классификаций нарушений развития</p>	<p><u>Знать</u> клинические и психолого-педагогические методы обследования лиц с ОВЗ</p> <p><u>Иметь представление</u> о схемах составления и изучения историй болезней</p> <p><u>Знать</u> патогенетические и клинические основы нервных и психических болезней и патологических состояний психики</p> <p><u>Иметь представление</u> о биологических, социальных и психологических факторах риска психических расстройств</p> <p><u>Знать</u> патогенетические основы психомоторных нарушений в раннем возрасте</p> <p><u>Знать</u> основные клинко-психолого-педагогические классификации нарушений развития</p> <p><u>Знать</u> основные положения и особенности организации и проведения психолого-педагогической диагностики лиц с ОВЗ и способы использования результатов проведенной диагностики</p> <p><u>Знать</u> основные диагностические методики, разработанные для изучения структуры дефекта лиц с ОВЗ</p> <p><u>Знать</u> дифференциальные признаки лиц с различными нарушениями развития патологическими состояниями психики</p> <p><u>Уметь</u> использовать методы тестирования, анкетирования, беседы и другие виды диагностики при проведении психолого-педагогической диагностики лиц с ОВЗ</p> <p><u>Уметь</u> подбирать, адаптировать и модифицировать диагностический материал для проведения диагностики лиц с различными нарушениями развития, в том числе и при сложной структуре дефекта</p> <p><u>Уметь</u> составлять программу психолого-педагогического изучения лиц с нарушениями развития в соответствии с запросом и имеющимися данными</p> <p><u>Уметь</u> выявлять имеющиеся нарушения психофизического развития лиц с ОВЗ, определять вид отклоняющегося развития на основе анализа результатов комплексного медико-психолого-педагогического обследования и использования клинко-психолого-педагогических классификаций нарушений развития</p> <p><u>Уметь</u> выявлять потенциальные возможности обучения, воспитания, социальной адаптации и интеграции лиц с ОВЗ, определять образовательный маршрут, задачи оказания комплексной помощи лицам с ОВЗ</p> <p><u>Владеть</u> навыками анализа медицинской документации с целью планирования психолого-педагогического обследования лиц с ОВЗ</p> <p><u>Владеть</u> навыками подбора средств диагностического обследования лиц с ограниченными возможностями здоровья</p> <p><u>Владеть</u> навыками ведения протокола психолого-педагогического обследования лиц с ОВЗ</p> <p><u>Владеть</u> навыками анализа и интерпретации результатов диагностического обследования лиц с ОВЗ</p>
ПК-6	<p>способностью осуществлять мониторинг достижения планируемых результатов образовательно-коррекционной работы</p>	<p><u>Знать</u> методы, используемые в процессе организации мониторинга достижения планируемых результатов образовательно-коррекционной работы</p> <p><u>Знать</u> методику принятия решений на основе проведения мониторинга</p> <p><u>Знать</u> способы повышения качества образования и психолого-педагогического сопровождения на основе проведенного мониторинга</p> <p><u>Уметь</u> применять современные методики и технологии, в том числе и информационные, для обеспечения качества коррекционно-образовательного процесса на конкретной образовательной ступени конкретного образовательного учреждения</p> <p><u>Уметь</u> определять задачи и отбирать методы для проведения мониторинга достижения планируемых результатов образовательно-коррекционной работы</p> <p><u>Уметь</u> принимать эффективные решения на основе данных, полученных в результате мониторинга</p> <p><u>Владеть</u> современными методами диагностирования достижений обучающихся в процессе организации коррекционно-образовательной работы</p> <p><u>Владеть</u> методами управления образовательных учреждений и методикой принятия управленческих решений на основе данных, полученных в результате мониторинга</p>
ПК-7	<p>готовностью к психолого-педагогическому сопровождению семей лиц с ОВЗ и взаимодействию с ближайшим заинтересованным окружением</p>	<p><u>Знать</u> проблемы, с которыми сталкиваются семьи лиц с ОВЗ и ближайшее их окружение</p> <p><u>Знать</u> задачи и содержание работы по социализации, реабилитации и профориентации лиц ОВЗ</p> <p><u>Знать</u> психолого-педагогические основы семейного воспитания детей, специфику семейного воспитания детей раннего, дошкольного и школьного возраста, характерные черты и типы семейного воспитания</p> <p><u>Уметь</u> выявлять проблемы семей лиц с ОВЗ средствами психолого-педагогической диагностики</p> <p><u>Уметь</u> организовывать процесс консультирования семей и лиц из ближайшего окружения лиц с ОВЗ и профилактической работы с ними</p> <p><u>Уметь</u> использовать методы профориентационной работы в процессе сопровождения школьников с интеллектуальными нарушениями</p> <p><u>Уметь</u> использовать различные формы взаимодействия специалистов с семьей и ближайшим окружением лиц с ОВЗ</p> <p><u>Уметь</u> обучать родителей и других лиц ближайшего заинтересованного окружения коррекционно-воспитательным приемам работы с лицами с ОВЗ</p> <p><u>Владеть</u> навыками организации взаимодействия с родителями и другими лицами</p>

		<p>ближайшего окружения лиц с ОВЗ в ходе коррекционно-образовательного процесса</p> <p><u>Владеть навыками</u> анализа и использования данных психолого-педагогической диагностики для определения задач психолого-педагогического сопровождения лиц с ОВЗ</p> <p><u>Владеть</u> методами и приемами консультирования лиц с ОВЗ, семей и ближайшего окружения лиц с ОВЗ</p>
ПК-8	<p>способностью к реализации дефектологических, педагогических, психологических, лингвистических, медико-биологических знаний для постановки и решения исследовательских задач в профессиональной деятельности</p>	<p><u>Знать</u> научную терминологию, используемую в дефектологической, педагогической, психологической, лингвистических и медико-биологических науках</p> <p><u>Знать</u> подходы к изучению, обучению, воспитанию и коррекции лиц с ОВЗ, в том числе, со сложными нарушениями развития, при определении исследовательских задач</p> <p><u>Уметь</u> грамотно и адекватно содержанию исследования, формулировать исследовательские задачи в профессиональной деятельности</p> <p><u>Уметь</u> ставить задачи по изучению, обучению, коррекции лиц с ОВЗ в процессе проведения научного исследования</p> <p><u>Уметь</u> реализовывать свои коммуникативные намерения адекватно ситуации и задачам, возникающим при постановке и решении исследовательских задач в профессиональной деятельности</p> <p><u>Владеть навыками</u> применения дефектологических, педагогических, психологических, лингвистических, медико-биологических знаний для постановки и решения исследовательских задач в профессиональной деятельности</p>
ПК-9	<p>способностью использовать методы психолого-педагогического исследования, основы математической обработки информации; формулировать выводы, представлять результаты исследования</p>	<p><u>Знать</u> методы, используемые в психолого-педагогическом исследовании</p> <p><u>Знать</u> основные критерии и методы статистической обработки данных используемые в психолого-педагогической диагностике развития лиц с ОВЗ</p> <p><u>Знать</u> и понимать значение способов массового (социологического) сбора информации в психолого-педагогических исследованиях</p> <p><u>Иметь представление</u> о способах презентации результатов психолого-педагогического исследования</p> <p><u>Уметь</u> отбирать и использовать методы психолого-педагогического исследования в соответствии с исследовательскими задачами</p> <p><u>Уметь</u> применять аппаратное и программное обеспечение для математической обработки данных и презентации результатов исследования</p> <p><u>Уметь</u> использовать метод опроса для решения задач психолого-педагогического исследования</p> <p><u>Уметь</u> формулировать выводы и представлять результаты психолого-педагогического исследования</p> <p><u>Владеть</u> навыками первичной обработки сырых данных психолого-педагогического исследования</p> <p><u>Владеть навыками</u> оформления результатов психолого-педагогического исследования в виде презентации</p>
ПК-10	<p>способностью проводить работу по духовно-нравственному, эстетическому развитию лиц с ОВЗ, приобщению их к историческим ценностям и достижениям отечественной и мировой культуры</p>	<p><u>Знать</u> образовательные, общественные и социальные организации, занимающиеся проблемами обучения, воспитания, сопровождения, социализации, профориентации и интеграции лиц с ОВЗ, направления деятельности этих организации, круг проблем решаемых ими</p> <p><u>Уметь</u> организовывать мероприятия по духовно-нравственному и культурному развитию лиц с ОВЗ</p> <p><u>Владеть</u> методами систематизации знаний для создания целостной картины жизнедеятельности общества того или иного изучаемого периода</p> <p><u>Владеть навыками</u> организации мероприятий (воспитательных, культурно-просветительских, профориентационных) для лиц с ОВЗ и лиц их сопровождающих</p>
ПК-11	<p>способностью к взаимодействию с общественными и социальными организациями, учреждениями образования, здравоохранения, культуры, с целью формирования и укрепления толерантного сознания и поведения по отношению к лицам с ОВЗ</p>	<p><u>Знать</u> основные проблемы, возникающие у лиц с ОВЗ и их ближайшего окружения в процессе социализации и интеграции в общество</p> <p><u>Знать</u> общественные и социальные организации, учреждения образования, здравоохранения, культуры, принимающие участие в сопровождении лиц с ОВЗ</p> <p><u>Знать</u> формы организации взаимодействия с общественными и социальными организациями, учреждениями образования, здравоохранения, культуры и другими организациями в рамках оказания помощи лицам с ОВЗ, их социализации и профориентации</p> <p><u>Уметь</u> организовывать процесс взаимодействия с общественными и социальными организациями, учреждениями образования, здравоохранения, культуры по вопросам формирования и укрепления толерантного сознания и поведения по отношению к лицам с ОВЗ</p> <p><u>Владеть навыками</u> практической работы, применения способов социализации, профориентации, реабилитации и интеграции лиц с ОВЗ</p> <p><u>Владеть навыками</u> налаживания контактов и отбора форм взаимодействия с организациями, оказывающими помощь лицам с ОВЗ</p>

### 3. Место практики в структуре образовательной программы

Практика по получению первичных профессиональных умений и навыков, в том числе первичных умений и навыков научно-исследовательской деятельности (ознакомительная практика в специальных (коррекционных) и инклюзивных общеобразовательных учреждениях) проводится в соответствии с календарным учебным графиком и ориентирована на закрепление изученных и осваиваемых дисциплин в соответствии с нижеприведенной таблицей.

Индекс и наименование предшествующий, текущий дисциплины (модуля)	Индекс и наименование последующий дисциплины (модуля) при наличии
Б1.Б.01История	Б1.Б.11Специальная педагогика
Б1.Б.02Философия	Б1.Б.13.04Невропатология
Б1.Б.05Русский язык и культура речи	Б1.Б.13.05Психопатология
Б1.Б.07Информатика	Б1.Б.13.06Клиника интеллектуальных нарушений
Б1.Б.12Специальная психология	Б1.В.1.ДВ.02.01Культурология
Б1.Б.13.01Возрастная анатомия и физиология	Б1.В.1.ДВ.02.02История религии
Б1.Б.13.02Основы нейрофизиологии и высшей нервной деятельности	
Б1.Б.13.03Анатомия, физиология и патология органов слуха, речи и зрения	
Б1.В.1.01Введение в специальность	
Б1.В.1.ДВ.03.01Концепции современного естествознания	
Б1.В.1.ДВ.03.02Социология	
Б1.В.1.ДВ.04.01Здоровьесберегающие технологии обучения лиц с ОВЗ	
Б1.В.1.ДВ.04.02Ранняя помощь детям с ОВЗ	
Б1.В.1.ДВ.06.01Специальная профессиональная этика	
Б1.В.1.ДВ.06.02Этика деловых отношений	
Б1.Б.08Информационные технологии в специальном образовании	
Б1.Б.13.04Невропатология	
Б1.Б.13.07Основы здорового образа жизни	
Б1.В.1.02История олигофренопедагогики	
Б1.В.1.03Психология лиц с умственной отсталостью	
ФТД.В.01Научно-исследовательская деятельность	

### 4. Объем практики

Учебным планом по направлению подготовки 44.03.03 Специальное (дефектологическое) образование предусмотрено проведение практики: общая трудоемкость составляет для всех форм обучения 3 зачетные единицы (108 академических часов). В том числе: в форме контактной работы 1 час, в форме самостоятельной работы 103 часа

## 5. Содержание практики

### 5.1 Содержание ознакомительной практики в специальных (коррекционных) учреждениях

№	Разделы (этапы) практики	Виды и содержание работ, в т.ч. самостоятельная работа обучающегося	Форма текущего контроля и промежуточная аттестация
1.	Подготовительный этап	Участие в установочной конференции по ознакомительной практике	Участие
		Знакомство с коллективом, администрацией дошкольной образовательной организации, Проведение инструктажа обучающихся по ознакомлению с требованиями охраны труда, техники безопасности, пожарной безопасности, а также правилами внутреннего трудового распорядка руководителем образовательного учреждения	Собеседование
2	Основной этап	<p>1. Анализ и изучение достижений отечественной и зарубежной научно- исследовательской деятельности в области специального образования и смежных отраслей</p> <p>2. Ознакомление со специальным (коррекционным) учреждением, где студент проходит практику (его видом, нормативно-правовой и материальной базой, особенностями организации работы, годовым планом, коррекционной программой воспитания и обучения детей в данном учреждении)</p> <p>1. Знакомство с руководителями, педагогами специального коррекционного учреждения, методическим кабинетом, правилами внутреннего распорядка, особенностями организации коррекционно-педагогического процесса, инструкцией по охране жизни и здоровья детей, особенностями работы медико-психолого- педагогической комиссии. По согласованию с руководителем учреждения.</p> <p>2. Студенты наблюдают и анализируют деятельность воспитателя коррекционной группы, протоколирует не менее трёх различных форм организации педагогического процесса.</p> <p>3. Знакомство с воспитанниками коррекционной группы (наполняемость группы, данные о детях: возраст, из полных или неполных семей, из многодетных семей, когда поступили в спец.(коррекц.) учреждение.</p> <p>4. Наблюдение за выполнением детьми норм, правил поведения и общения занимается в ходе режимных процессов.</p> <p>5. Наблюдения и беседы проводятся по заранее подготовленной программе.</p> <p>В процессе наблюдения студент должен обратить внимание на организацию, дидактическую деятельность воспитателя коррекционной группы и особенности организации работы детей. В конце наблюдения студенты в дневнике записывают выводы.</p> <p>6. Студенты- практиканты знакомятся с дефектологом коррекционной группы, его документацией и направлениями работы.</p> <p>2. Наблюдение и анализ хода коррекционно-образовательного процесса в группе.</p> <p>3. Подготовка и планирование проведения режимных</p>	Собеседование, структура дошкольного образовательного учреждения, перечень нормативно-правовых документов, таблица, конспект терминологический словарь, защита портфолио

		процессов в коррекционной группе	
3.	Заключительный этап	Подведение итогов, оформление отчетной документации по практике	Портфолио по практике
		Участие в итоговой конференции по ознакомительной практикой в специальных (коррекционных) учреждениях	Собеседование, защита портфолио
	ИТОГО		Зачет

### **6. Форма отчетности по практике**

В качестве основной формы и вида отчетности студентов устанавливается отчет по практике.

По окончании ознакомительной практикой в специальных (коррекционных) учреждениях студент сдает корректно, полно и аккуратно заполненный отчет по практике руководителю практики от кафедры педагогики. Промежуточная аттестация по итогам ознакомительной практикой в специальных (коррекционных) учреждениях включает защиту отчета. Итоговой формой контроля знаний, умений и навыков по ознакомительной практике в специальных (коррекционных) и инклюзивных общеобразовательных учреждениях является зачет.

Зачет по ознакомительной практике в специальных (коррекционных) и инклюзивных общеобразовательных учреждениях служит для оценки работы студента в течение всего периода прохождения практики и призван выявить уровень, прочность и систематичность полученных им теоретических и практических знаний, приобретения профессиональных умений и навыков, уровень сформированности компетенций, умение синтезировать полученные знания и применять их в решении практических задач.

Вопросы предполагают контроль общих методических знаний и умений, способность студентов проиллюстрировать их примерами, индивидуальными материалами, составленными студентами в течение ознакомительной практики в специальных (коррекционных) учреждениях.

Невыполнение программы ознакомительной практики в специальных (коррекционных) учреждениях признается академической задолженностью. Академическая задолженность подлежит ликвидации в установленные деканатом сроки.

В итоговой оценке за ознакомительную практику в специальных (коррекционных) учреждениях учитываются: наличие дневника с выполненными заданиями; аккуратность выполнения отчетной документации; активное участие в итоговой конференции по ознакомительной практике в специальных (коррекционных) учреждениях.

## 7. Фонд оценочных средств для проведения промежуточной аттестации обучающихся по практике

### 7.1. Перечень компетенций с указанием этапов их формирования в процессе освоения ознакомительной практики в специальных (коррекционных) учреждениях.

Код компетенции по ФГОС	Формируемые компетенции	Перечень планируемых результатов обучения при прохождении практики
ПК-1	<p>способностью к рациональному выбору и реализации коррекционно-образовательных программ на основе личностно-ориентированного и индивидуально-дифференцированного подходов к лицам с ОВЗ</p>	<p><u>Знать</u> содержание разноуровневых основных и парциальных коррекционно-образовательных программ обучения лиц с ОВЗ, правила адаптации этих программ с учетом психофизических возможностей и образовательных потребностей лиц с ОВЗ</p> <p><u>Знать</u> особенности и закономерности психофизического развития, возможности воспитания и обучения детей с ОВЗ, их перспективы</p> <p><u>Знать</u> типологию образовательных организаций для детей с ОВЗ, содержание обучения и воспитания в них</p> <p><u>Знать</u> особенности образовательных потребностей и психофизических особенностей лиц с ОВЗ, нуждающихся в обучении на дому</p> <p><u>Уметь</u> устанавливать контакт с детьми с ОВЗ</p> <p><u>Уметь</u> правильно определять цели и задачи коррекционно-образовательной и воспитательной работы личностно-ориентированного и индивидуально-дифференцированного подходов к детям с ОВЗ</p> <p><u>Уметь</u> корректировать процесс своей деятельности в зависимости от полученных результатов в ходе использования коррекционно-образовательной программы</p> <p><u>Уметь</u> выявлять образовательные возможности лиц с ОВЗ, обучающихся на дому и отбирать содержание коррекционно-образовательной программы на основе выявленных возможностей</p> <p><u>Владеть навыками</u> анализа имеющихся коррекционно-образовательных программ</p> <p><u>Владеть навыками</u> отбора содержания по обучению и коррекции детей с ОВЗ</p> <p><u>Владеть навыками</u> анализа полученных результатов в ходе реализации выбранной коррекционно-образовательной программы</p> <p><u>Владеть</u> навыками подбора методов и приемов индивидуальной работы с лицами с ОВЗ</p>
ПК-2	<p>готовность к организации коррекционно-развивающей образовательной среды, выбору и использованию методического и технического обеспечения, осуществлению коррекционно-педагогической деятельности в организациях образования, здравоохранения и социальной защиты;</p>	<p><u>Знать</u> способы использования технических средств, в том числе информационно-коммуникационных, в процессе организации коррекционно-образовательной работы</p> <p><u>Знать</u> задачи и перспективы использования методического и технического обеспечения, осуществления коррекционно-педагогической деятельности в организациях образования, здравоохранения и социальной защиты</p> <p><u>Знать</u> составляющие информационной среды в организациях образования, здравоохранения и социальной защиты</p> <p><u>Знать</u> методическое и дидактическое обеспечение коррекционно-образовательного процесса с привлечением информационно-коммуникационных технологий</p> <p><u>Знать</u> особенности и условия организации коррекционно-развивающей среды, необходимой для лиц с ОВЗ, обучающихся на дому</p> <p><u>Уметь</u> применять аппаратное и программное обеспечение на учебных и коррекционных занятиях с лицами с ОВЗ</p> <p><u>Уметь</u> соблюдать требования безопасности при организации коррекционно-развивающей образовательной среды, выборе и использовании методического и технического обеспечения, осуществлении коррекционно-педагогической деятельности в организациях образования, здравоохранения и социальной защиты</p> <p><u>Уметь</u> отбирать методические материалы и технические средства для обеспечения коррекционно-образовательной работы с лицами с ОВЗ</p> <p><u>Уметь</u> учитывать особенности дизонтогенеза лиц с ОВЗ при организации коррекционно-развивающей образовательной среды, выборе и использовании методического и технического обеспечения, осуществлении коррекционно-педагогической деятельности в организациях образования, здравоохранения и социальной защиты</p> <p><u>Уметь</u> организовывать коррекционно-развивающую среду для лиц с ОВЗ в условиях обучения на дому</p> <p><u>Владеть</u> навыками использования технических средств при осуществлении коррекционно-педагогической деятельности в организациях образования, здравоохранения и социальной защиты</p> <p><u>Владеть</u> навыками отбора материала, оборудования для организации коррекционно-развивающей работы с лицами с ОВЗ, обучающимися на дому</p>



ПК-3	готовность к планированию образовательно-коррекционной работы с учетом структуры нарушения, актуального состояния и потенциальных возможностей лиц с ОВЗ;	<p><u>Знать</u> общие методические аспекты обучения лиц с ОВЗ: цели, задачи, принципы, методы, приемы, организационные формы, коррекционную направленность</p> <p><u>Знать</u> сущность, содержание, структуру образовательных процессов и систем, педагогические технологии и инновационные процессы в сфере специального и инклюзивного образования лиц с ОВЗ</p> <p><u>Знать</u> цели, задачи, содержание, формы и методы образовательно-коррекционной работы с лицами с ОВЗ</p> <p><u>Знать</u> виды планирования образовательно-коррекционной работы с обучающимися с ОВЗ</p> <p><u>Уметь</u> проектировать педагогический процесс, ориентированный на решение современных задач образовательной ступени конкретной образовательной организации, предметной области, воспитательной ситуации</p> <p><u>Уметь</u> выявлять потенциальные возможности обучающихся с ОВЗ в усвоении ими знаний, умений и навыков</p> <p><u>Владеть навыками</u> различного планирования образовательно-коррекционной работы – перспективного, тематического, поурочного</p> <p><u>Владеть навыками</u> учета структуры нарушения, актуального состояния и потенциальных возможностей обучающихся и условий коррекционно-развивающей среды при планировании образовательно-коррекционной работы</p>
ПК-4	способностью к организации, совершенствованию и анализу собственной образовательно-коррекционной деятельности	<p><u>Знать</u> формы и способы анализа своей профессиональной деятельности</p> <p><u>Иметь представление</u> об источниках информации, позволяющих совершенствовать собственную образовательно-коррекционную деятельность</p> <p><u>Знать</u> особенности планирования коррекционно-образовательной работы с лицами с ОВЗ в условиях обучения на дому; виды документального обеспечения обучения лиц с ОВЗ на дому</p> <p><u>Уметь</u> анализировать и выявлять эффективные пути организации образовательно-коррекционной деятельности</p> <p><u>Уметь</u> на основе проведенного анализа вносить коррективы в собственную образовательно-коррекционную деятельность и в программы обучения, воспитания и коррекции лиц с ОВЗ</p> <p><u>Уметь</u> планировать образовательно-коррекционную деятельность с лицами с ОВЗ, обучающимися на дому, анализировать результаты этой деятельности и при необходимости корректировать ее</p> <p><u>Владеть</u> способами быстрого реагирования на изменяющиеся условия организация образовательно-коррекционной деятельности ситуации в сфере обучения, воспитания и коррекции лиц с ОВЗ</p> <p><u>Владеть навыками</u> поиска новых форм и средств обучения, воспитания и коррекции лиц с ОВЗ целью совершенствования собственной образовательно-коррекционной деятельности</p> <p><u>Владеть</u> навыками заполнения форм документации, необходимой для организации образовательно-коррекционной деятельности учителя-дефектолога с лицами, обучающимися на дому</p>
ПК-5	способностью к проведению психолого-педагогического обследования лиц с ОВЗ, анализу результатов комплексного медико-психолого-педагогического обследования лиц с ОВЗ на основе использования клинико-психолого-педагогических классификаций нарушений развития	<p><u>Знать</u> клинические и психолого-педагогические методы обследования лиц с ОВЗ</p> <p><u>Иметь представление</u> о схемах составления и изучения историй болезни</p> <p><u>Знать</u> патогенетические и клинические основы нервных и психических болезней и патологических состояний психики</p> <p><u>Иметь представление</u> о биологических, социальных и психологических факторах риска психических расстройств</p> <p><u>Знать</u> патогенетические основы психомоторных нарушений в раннем возрасте</p> <p><u>Знать</u> основные клинико-психолого-педагогические классификации нарушений развития</p> <p><u>Знать</u> основные положения и особенности организации и проведения психолого-педагогической диагностики лиц с ОВЗ и способы использования результатов проведенной диагностики</p> <p><u>Знать</u> основные диагностические методики, разработанные для изучения структуры дефекта лиц с ОВЗ</p> <p><u>Знать</u> дифференциальные признаки лиц с различными нарушениями развития патологическими состояниями психики</p> <p><u>Уметь</u> использовать методы тестирования, анкетирования, беседы и другие виды диагностики при проведении психолого-педагогической диагностики лиц с ОВЗ</p> <p><u>Уметь</u> подбирать, адаптировать и модифицировать диагностический материал для проведения диагностики лиц с различными нарушениями развития, в том числе и при сложной структуре дефекта</p> <p><u>Уметь</u> составлять программу психолого-педагогического изучения лиц с нарушениями развития в соответствии с запросом и имеющимися данными</p> <p><u>Уметь</u> выявлять имеющиеся нарушения психофизического развития лиц с ОВЗ, определять вид отклоняющегося развития на основе анализа результатов комплексного медико-психолого-педагогического обследования и использования клинико-психолого-педагогических классификаций нарушений развития</p> <p><u>Уметь</u> выявлять потенциальные возможности обучения, воспитания, социальной адаптации и интеграции лиц с ОВЗ, определять образовательный маршрут, задачи оказания комплексной помощи лицам с ОВЗ</p> <p><u>Владеть навыками</u> анализа медицинской документации с целью планирования психолого-педагогического обследования лиц с ОВЗ</p> <p><u>Владеть навыками</u> подбора средств диагностического обследования лиц с ограниченными возможностями здоровья</p>

		<p><u>Владеть навыками</u> ведения протокола психолого-педагогического обследования лиц с ОВЗ</p> <p><u>Владеть навыками</u> анализа и интерпретации результатов диагностического обследования лиц с ОВЗ</p>
ПК-6	<p>способностью осуществлять мониторинг достижения планируемых результатов образовательно-коррекционной работы</p>	<p><u>Знать</u> методы, используемые в процессе организации мониторинга достижения планируемых результатов образовательно-коррекционной работы</p> <p><u>Знать</u> методику принятия решений на основе проведения мониторинга</p> <p><u>Знать</u> способы повышения качества образования и психолого-педагогического сопровождения на основе проведенного мониторинга</p> <p><u>Уметь</u> применять современные методики и технологии, в том числе и информационные, для обеспечения качества коррекционно-образовательного процесса на конкретной образовательной ступени конкретного образовательного учреждения</p> <p><u>Уметь</u> определять задачи и отбирать методы для проведения мониторинга достижения планируемых результатов образовательно-коррекционной работы</p> <p><u>Уметь</u> принимать эффективные решения на основе данных, полученных в результате мониторинга</p> <p><u>Владеть</u> современными методами диагностирования достижений обучающихся в процессе организации коррекционно-образовательной работы</p> <p><u>Владеть</u> методами управления образовательных учреждений и методикой принятия управленческих решений на основе данных, полученных в результате мониторинга</p>
ПК-7	<p>готовностью к психолого-педагогическому сопровождению семей лиц с ОВЗ и взаимодействию с ближайшим заинтересованным окружением</p>	<p><u>Знать</u> проблемы, с которыми сталкиваются семьи лиц с ОВЗ и ближайшее их окружение</p> <p>Знать задачи и содержание работы по социализации, реабилитации и профориентации лиц ОВЗ</p> <p><u>Знать</u> психолого-педагогические основы семейного воспитания детей, специфику семейного воспитания детей раннего, дошкольного и школьного возраста, характерные черты и типы семейного воспитания</p> <p><u>Уметь</u> выявлять проблемы семей лиц с ОВЗ средствами психолого-педагогической диагностики</p> <p><u>Уметь</u> организовывать процесс консультирования семей и лиц из ближайшего окружения лиц с ОВЗ и профилактической работы с ними</p> <p><u>Уметь</u> использовать методы профориентационной работы в процессе сопровождения школьников с интеллектуальными нарушениями</p> <p><u>Уметь</u> использовать различные формы взаимодействия специалистов с семьей и ближайшим окружением лиц с ОВЗ</p> <p><u>Уметь</u> обучать родителей и других лиц ближайшего заинтересованного окружения коррекционно-воспитательным приемам работы с лицами с ОВЗ</p> <p><u>Владеть навыками</u> организации взаимодействия с родителями и другими лицами ближайшего окружения лиц с ОВЗ в ходе коррекционно-образовательного процесса</p> <p><u>Владеть навыками</u> анализа и использования данных психолого-педагогической диагностики для определения задач психолого-педагогического сопровождения лиц с ОВЗ</p> <p><u>Владеть</u> методами и приемами консультирования лиц с ОВЗ, семей и ближайшего окружения лиц с ОВЗ</p>
ПК-8	<p>способностью к реализации дефектологических, педагогических, психологических, лингвистических, медико-биологических знаний для постановки и решения исследовательских задач в профессиональной деятельности</p>	<p><u>Знать</u> научную терминологию, используемую в дефектологической, педагогической, психологической, лингвистических и медико-биологических науках</p> <p><u>Знать</u> подходы к изучению обучения, воспитанию и коррекции лиц с ОВЗ, в том числе, со сложными нарушениями развития, при определении исследовательских задач</p> <p><u>Уметь</u> грамотно и адекватно содержанию исследования, формулировать исследовательские задачи в профессиональной деятельности</p> <p><u>Уметь</u> ставить задачи по изучению, обучению, коррекции лиц с ОВЗ в процессе проведения научного исследования</p> <p><u>Уметь</u> реализовывать свои коммуникативные намерения адекватно ситуации и задачам, возникающим при постановке и решении исследовательских задач в профессиональной деятельности</p> <p><u>Владеть навыками</u> применения дефектологических, педагогических, психологических, лингвистических, медико-биологических знаний для постановки и решения исследовательских задач в профессиональной деятельности</p>
ПК-9	<p>способностью использовать методы психолого-педагогического исследования, основы математической обработки информации; формулировать выводы, представлять результаты исследования</p>	<p><u>Знать</u> методы, используемые в психолого-педагогическом исследовании</p> <p><u>Знать</u> основные критерии и методы статистической обработки данных используемые в психолого-педагогической диагностике развития лиц с ОВЗ</p> <p>Знать и понимать значение способов массового (социологического) сбора информации в психолого-педагогических исследованиях</p> <p><u>Иметь представление</u> о способах презентации результатов психолого-педагогического исследования</p> <p><u>Уметь</u> отбирать и использовать методы психолого-педагогического исследования в соответствии с исследовательскими задачами</p> <p><u>Уметь</u> применять аппаратное и программное обеспечение для математической обработки данных и презентации результатов исследования</p> <p><u>Уметь</u> использовать метод опроса для решения задач психолого-педагогического исследования</p>

		<p><u>Уметь</u> формулировать выводы и представлять результаты психолого-педагогического исследования</p> <p><u>Владеть</u> навыками первичной обработки сырых данных психолого-педагогического исследования</p> <p><u>Владеть навыками</u> оформления результатов психолого-педагогического исследования в виде презентации</p>
ПК-10	<p>способностью проводить работу по духовно-нравственному, эстетическому развитию лиц с ОВЗ, приобщению их к историческим ценностям и достижениям отечественной и мировой культуры</p>	<p><u>Знать</u> образовательные, общественные и социальные организации, занимающиеся проблемами обучения, воспитания, сопровождения, социализации, профориентации и интеграции лиц с ОВЗ, направления деятельности этих организации, круг проблем решаемых ими</p> <p><u>Уметь</u> организовывать мероприятия по духовно-нравственному и культурному развитию лиц с ОВЗ</p> <p><u>Владеть</u> методами систематизации знаний для создания целостной картины жизнедеятельности общества того или иного изучаемого периода</p> <p><u>Владеть навыками</u> организации мероприятий (воспитательных, культурно-просветительских, профориентационных) для лиц с ОВЗ и лиц их сопровождающих</p>
ПК-11	<p>способностью к взаимодействию с общественными и социальными организациями, учреждениями образования, здравоохранения, культуры, с целью формирования и укрепления толерантного сознания и поведения по отношению к лицам с ОВЗ</p>	<p><u>Знать</u> основные проблемы, возникающие у лиц с ОВЗ и их ближайшего окружения в процессе социализации и интеграции в общество</p> <p><u>Знать</u> общественные и социальные организации, учреждения образования, здравоохранения, культуры, принимающие участие в сопровождении лиц с ОВЗ</p> <p><u>Знать</u> формы организации взаимодействия с общественными и социальными организациями, учреждениями образования, здравоохранения, культуры и другими организациями в рамках оказания помощи лицам с ОВЗ, их социализации и профориентации</p> <p><u>Уметь</u> организовывать процесс взаимодействия с общественными и социальными организациями, учреждениями образования, здравоохранения, культуры по вопросам формирования и укрепления толерантного сознания и поведения по отношению к лицам с ОВЗ</p> <p><u>Владеть навыками</u> практической работы, применения способов социализации, профориентации, реабилитации и интеграции лиц с ОВЗ</p> <p><u>Владеть навыками</u> налаживания контактов и отбора форм взаимодействия с организациями, оказывающими помощь лицам с ОВЗ</p>

7.2. Описание показателей и критериев оценивания компетенций на различных этапах их формирования, описание шкал оценивания.

Коды компетенции	Содержание компетенции (результаты освоения образовательной программы)	Этапы формирования в процессе освоения дисциплины	Критерии оценивания	Шкала оценивания
ПК-1	<p>способностью к рациональному выбору и реализации коррекционно-образовательных программ на основе личностно-ориентированного и индивидуально-дифференцированного подходов к лицам с ОВЗ</p>	<p><u>Знать</u> содержание разноуровневых основных и парциальных коррекционно-образовательных программ обучения лиц с ОВЗ, правила адаптации этих программ с учетом психофизических возможностей и образовательных потребностей лиц с ОВЗ  <u>Знать</u> особенности и закономерности психофизического развития, возможности воспитания и обучения детей с ОВЗ, их перспективы  <u>Знать</u> типологию образовательных организаций для детей с ОВЗ, содержание обучения и воспитания в них  <u>Знать</u> особенности образовательных потребностей и психофизических особенностей лиц с ОВЗ, нуждающихся в обучении на дому  <u>Уметь</u> устанавливать контакт с детьми с ОВЗ  <u>Уметь</u> правильно определять цели и задачи коррекционно-образовательной и воспитательной работы личностно-ориентированного и индивидуально-дифференцированного подходов к детям с ОВЗ  <u>Уметь</u> корректировать процесс своей деятельности в зависимости от полученных результатов в ходе использования коррекционно-образовательной программы  <u>Уметь</u> выявлять образовательные возможности лиц с ОВЗ, обучающихся на дому и отбирать содержание коррекционно-образовательной программы на основе выявленных возможностей  <u>Владеть</u> навыками анализа имеющихся коррекционно-образовательных программ  <u>Владеть</u> навыками отбора содержания по обучению и коррекции детей с ОВЗ  <u>Владеть</u> навыками анализа полученных результатов в ходе реализации выбранной коррекционно-образовательной программы  <u>Владеть</u> навыками подбора методов и приемов индивидуальной работы с лицами с ОВЗ</p>	<p>все виды учебно-коррекционной и воспитательной работы выполнили в срок и на высоком уровне, требуемой программой практики; проявили в работе самостоятельность, творческий подход, педагогический такт, представил качественно оформленную отчетную документацию.</p> <p>полностью выполнили намеченную на период практики работу, проявили инициативу, но при этом не показали творческого подхода к работе; допустили незначительные ошибки в планировании и проведении учебно-коррекционной и воспитательной работы с детьми; представил недостаточно содержательную отчетную документацию.</p> <p>выполнили программу педагогической практики, но не проявили глубокие знания специальной педагогики и предметных методик и умений применять эти знания на практике; допустили ошибки в планировании и проведении учебно-коррекционной и воспитательной работы с обучающимися; формально подошли к оформлению отчетной документации.</p> <p>не выполнены требования, предъявляемые к знаниям, оцениваемым “удовлетворительно”</p>	<p>отлично</p> <p>хорошо</p> <p>удовлетворительно</p> <p>неудовлетворительно</p>

ПК-2	<p>готовность к организации коррекционно-развивающей образовательной среды, выбору и использованию методического и технического обеспечения, осуществлению коррекционно-педагогической деятельности в организациях образования, здравоохранения и социальной защиты;</p>	<p><u>Знать</u> способы использования технических средств, в том числе информационно-коммуникационных, в процессе организации коррекционно-образовательной работы</p> <p><u>Знать</u> задачи и перспективы использования методического и технического обеспечения, осуществления коррекционно-педагогической деятельности в организациях образования, здравоохранения и социальной защиты</p> <p><u>Знать</u> составляющие информационной среды в организациях образования, здравоохранения и социальной защиты</p> <p><u>Знать</u> методическое и дидактическое обеспечение коррекционно-образовательного процесса с привлечением информационно-коммуникационных технологий</p> <p><u>Знать</u> особенности и условия организации коррекционно-развивающей среды, необходимой для лиц с ОВЗ, обучающихся на дому</p> <p><u>Уметь</u> применять аппаратное и программное обеспечение на учебных и коррекционных занятиях с лицами с ОВЗ</p> <p><u>Уметь</u> соблюдать требования безопасности при организации коррекционно-развивающей образовательной среды, выборе и использовании методического и технического обеспечения, осуществлении коррекционно-педагогической деятельности в организациях образования, здравоохранения и социальной защиты</p> <p><u>Уметь</u> отбирать методические материалы и технические средства для обеспечения коррекционно-образовательной работы с лицами с ОВЗ</p> <p><u>Уметь</u> учитывать особенности дизонтогенеза лиц с ОВЗ при организации коррекционно-развивающей образовательной среды, выборе и использовании методического и технического обеспечения, осуществлении коррекционно-педагогической деятельности в организациях образования, здравоохранения и социальной защиты</p> <p><u>Уметь</u> организовывать коррекционно-развивающую среду для лиц с ОВЗ в условиях обучения на дому</p> <p><u>Владеть</u> навыками использования технических средств при осуществлении коррекционно-педагогической деятельности в организациях образования, здравоохранения и социальной защиты</p> <p><u>Владеть</u> навыками отбора материала, оборудования для организации коррекционно-развивающей работы с лицами с ОВЗ, обучающимися на дому</p>	<p>все виды учебно-коррекционной и воспитательной работы выполнили в срок и на высоком уровне, требуемой программой практики; проявили в работе самостоятельность, творческий подход, педагогический такт, представил качественно оформленную отчетную документацию.</p> <p>полностью выполнили намеченную на период практики работу, проявили инициативу, но при этом не показали творческого подхода к работе; допустили незначительные ошибки в планировании и проведении учебно-коррекционной и воспитательной работы с детьми; представил недостаточно содержательную отчетную документацию</p> <p>выполнили программу педагогической практики, но не проявили глубокие знания специальной педагогики и предметных методик и умений применять эти знания на практике; допустили ошибки в планировании и проведении учебно-коррекционной и воспитательной работы с обучающимися; формально подошли к оформлению отчетной документации.</p> <p>не выполнены требования, предъявляемые к знаниям, оцениваемым “удовлетворительно”</p>	<p>отлично</p> <p>хорошо</p> <p>удовлетворительно</p> <p>неудовлетворительно</p>
------	--	--	---	--

ПК-3	<p>готовность к планированию образовательно-коррекционной работы с учетом структуры нарушения, актуального состояния и потенциальных возможностей лиц с ОВЗ;</p>	<p><u>Знать</u> общие методические аспекты обучения лиц с ОВЗ: цели, задачи, принципы, методы, приемы, организационные формы, коррекционную направленность</p> <p><u>Знать</u> сущность, содержание, структуру образовательных процессов и систем, педагогические технологии и инновационные процессы в сфере специального и инклюзивного образования лиц с ОВЗ</p> <p><u>Знать</u> цели, задачи, содержание, формы и методы образовательно-коррекционной работы с лицами с ОВЗ</p> <p><u>Знать</u> виды планирования образовательно-коррекционной работы с обучающимися с ОВЗ</p> <p><u>Уметь</u> проектировать педагогический процесс, ориентированный на решение современных задач образовательной степени конкретной образовательной организации, предметной области, воспитательной ситуации</p> <p><u>Уметь</u> выявлять потенциальные возможности обучающихся с ОВЗ в усвоении ими знаний, умений и навыков</p> <p><u>Владеть</u> навыками различного планирования образовательно-коррекционной работы – перспективного, тематического, поурочного</p> <p><u>Владеть</u> навыками учета структуры нарушения, актуального состояния и потенциальных возможностей обучающихся и условий коррекционно-развивающей среды при планировании образовательно-коррекционной работы</p>	<p>все виды учебно-коррекционной и воспитательной работы выполнили в срок и на высоком уровне, требуемой программой практики; проявили в работе самостоятельность, творческий подход, педагогический такт, представил качественно оформленную отчетную документацию.</p> <p>полностью выполнили намеченную на период практики работу, проявили инициативу, но при этом не показали творческого подхода к работе; допустили незначительные ошибки в планировании и проведении учебно-коррекционной и воспитательной работы с детьми; представил недостаточно содержательную отчетную документацию</p> <p>выполнили программу педагогической практики, но не проявили глубокие знания специальной педагогики и предметных методик и умений применять эти знания на практике; допустили ошибки в планировании и проведении учебно-коррекционной и воспитательной работы с обучающимися; формально подошли к оформлению отчетной документации.</p> <p>не выполнены требования, предъявляемые к знаниям, оцениваемым “удовлетворительно”</p>	<p>отлично</p> <p>хорошо</p> <p>удовлетворительно</p> <p>неудовлетворительно</p>
------	--	--	---	--

ПК-4	<p>способностью к организации, совершенствованию и анализу собственной образовательно-коррекционной деятельности</p>	<p><u>Знать</u> формы и способы анализа своей профессиональной деятельности  <u>Иметь представление</u> об источниках информации, позволяющих совершенствовать собственную образовательно-коррекционную деятельность  <u>Знать</u> особенности планирования коррекционно-образовательной работы с лицами с ОВЗ в условиях обучения на дому; виды документального обеспечения обучения лиц с ОВЗ на дому  <u>Уметь</u> анализировать и выявлять эффективные пути организации образовательно-коррекционной деятельности  <u>Уметь</u> на основе проведенного анализа вносить коррективы в собственную образовательно-коррекционную деятельность и в программы обучения, воспитания и коррекции лиц с ОВЗ  <u>Уметь</u> планировать образовательно-коррекционную деятельность с лицами с ОВЗ, обучающимися на дому, анализировать результаты этой деятельности и при необходимости корректировать ее  <u>Владеть</u> способами быстрого реагирования на изменяющиеся условия организация образовательно-коррекционной деятельности ситуации в сфере обучения, воспитания и коррекции лиц с ОВЗ  <u>Владеть навыками</u> поиска новых форм и средств обучения, воспитания и коррекции лиц с ОВЗ целью совершенствования собственной образовательно-коррекционной деятельности  <u>Владеть</u> навыками заполнения форм документации, необходимой для организации образовательно-коррекционной деятельности учителя-дефектолога с лицами, обучающимися на дому</p>	<p>все виды учебно-коррекционной и воспитательной работы выполнили в срок и на высоком уровне, требуемой программой практики; проявили в работе самостоятельность, творческий подход, педагогический такт, представил качественно оформленную отчетную документацию.</p> <p>полностью выполнили намеченную на период практики работу, проявили инициативу, но при этом не показали творческого подхода к работе; допустили незначительные ошибки в планировании и проведении учебно-коррекционной и воспитательной работы с детьми; представил недостаточно содержательную отчетную документацию</p> <p>выполнили программу педагогической практики, но не проявили глубокие знания специальной педагогики и предметных методик и умений применять эти знания на практике; допустили ошибки в планировании и проведении учебно-коррекционной и воспитательной работы с обучающимися; формально подошли к оформлению отчетной документации.</p> <p>не выполнены требования, предъявляемые к знаниям, оцениваемым “удовлетворительно”</p>	<p>отлично</p> <p>хорошо</p> <p>удовлетворительно</p> <p>неудовлетворительно</p>
------	--	---	---	--

ПК-5	<p>способностью к проведению психолого-педагогического обследования лиц с ОВЗ, анализу результатов комплексного медико-психолого-педагогического обследования лиц с ОВЗ на основе использования клинико-психолого-педагогических классификаций нарушений развития</p>	<p><u>Знать</u> клинические и психолого-педагогические методы обследования лиц с ОВЗ  <u>Иметь представление</u> о схемах составления и изучения историй болезни  <u>Знать</u> патогенетические и клинические основы нервных и психических болезней и патологических состояний психики  <u>Иметь представление</u> о биологических, социальных и психологических факторах риска психических расстройств  <u>Знать</u> патогенетические основы психомоторных нарушений в раннем возрасте  <u>Знать</u> основные клинико-психолого-педагогические классификации нарушений развития  <u>Знать</u> основные положения и особенности организации и проведения психолого-педагогической диагностики лиц с ОВЗ и способы использования результатов проведенной диагностики  <u>Знать</u> основные диагностические методики, разработанные для изучения структуры дефекта лиц с ОВЗ  <u>Знать</u> дифференциальные признаки лиц с различными нарушениями развития патологическими состояниями психики  <u>Уметь</u> использовать методы тестирования, анкетирования, беседы и другие виды диагностики при проведении психолого-педагогической диагностики лиц с ОВЗ  <u>Уметь</u> подбирать, адаптировать и модифицировать диагностический материал для проведения диагностики лиц с различными нарушениями развития, в том числе и при сложной структуре дефекта  <u>Уметь</u> составлять программу психолого-педагогического изучения лиц с нарушениями развития в соответствии с запросом и имеющимися данными  <u>Уметь</u> выявлять имеющиеся нарушения психофизического развития лиц с ОВЗ, определять вид отклоняющегося развития на основе анализа результатов комплексного медико-психолого-педагогического обследования и использования клинико-психолого-педагогических классификаций нарушений развития  <u>Уметь</u> выявлять потенциальные возможности обучения, воспитания, социальной адаптации и интеграции лиц с ОВЗ, определять образовательный маршрут, задачи оказания комплексной помощи лицам с ОВЗ  <u>Владеть навыками</u> анализа медицинской документации с целью планирования психолого-педагогического обследования лиц с ОВЗ  <u>Владеть навыками</u> подбора средств диагностического обследования лиц с ограниченными возможностями здоровья  <u>Владеть навыками</u> ведения протокола психолого-педагогического обследования лиц с ОВЗ  <u>Владеть навыками</u> анализа и интерпретации результатов диагностического обследования лиц с ОВЗ</p>	<p>все виды учебно-коррекционной и воспитательной работы выполнили в срок и на высоком уровне, требуемой программой практики; проявили в работе самостоятельность, творческий подход, педагогический такт, представил качественно оформленную отчетную документацию.</p> <p>полностью выполнили намеченную на период практики работу, проявили инициативу, но при этом не показали творческого подхода к работе; допустили незначительные ошибки в планировании и проведении учебно-коррекционной и воспитательной работы с детьми; представил недостаточно содержательную отчетную документацию</p> <p>выполнили программу педагогической практики, но не проявили глубокие знания специальной педагогики и предметных методик и умений применять эти знания на практике; допустили ошибки в планировании и проведении учебно-коррекционной и воспитательной работы с обучающимися; формально подошли к оформлению отчетной документации.</p> <p>не выполнены требования, предъявляемые к знаниям, оцениваемым “удовлетворительно</p>	<p>отлично</p> <p>хорошо</p> <p>Удовлетворительно</p> <p>неудовлетворительно</p>
------	---	---	--	--



ПК-6	способностью осуществлять мониторинг достижения планируемых результатов образовательной коррекционной работы	<p><u>Знать</u> методы, используемые в процессе организации мониторинга достижения планируемых результатов образовательной коррекционной работы</p> <p><u>Знать</u> методику принятия решений на основе проведения мониторинга</p> <p><u>Знать</u> способы повышения качества образования и психолого-педагогического сопровождения на основе проведенного мониторинга</p> <p><u>Уметь</u> применять современные методики и технологии, в том числе и информационные, для обеспечения качества коррекционно-образовательного процесса на конкретной образовательной ступени конкретного образовательного учреждения</p> <p><u>Уметь</u> определять задачи и отбирать методы для проведения мониторинга достижения планируемых результатов образовательной коррекционной работы</p> <p><u>Уметь</u> принимать эффективные решения на основе данных, полученных в результате мониторинга</p> <p><u>Владеть</u> современными методами диагностирования достижений обучающихся в процессе организации коррекционно-образовательной работы</p> <p><u>Владеть</u> методами управления образовательных учреждений и методикой принятия управленческих решений на основе данных, полученных в результате мониторинга</p>	<p>все виды учебно-коррекционной и воспитательной работы выполнили в срок и на высоком уровне, требуемой программой практики; проявили в работе самостоятельность, творческий подход, педагогический такт, представил качественно оформленную отчетную документацию.</p> <p>полностью выполнили намеченную на период практики работу, проявили инициативу, но при этом не показали творческого подхода к работе; допустили незначительные ошибки в планировании и проведении учебно-коррекционной и воспитательной работы с детьми; представил недостаточно содержательную отчетную документацию</p> <p>выполнили программу педагогической практики, но не проявили глубокие знания специальной педагогики и предметных методик и умений применять эти знания на практике; допустили ошибки в планировании и проведении учебно-коррекционной и воспитательной работы с обучающимися; формально подошли к оформлению отчетной документации.</p> <p>не выполнены требования, предъявляемые к знаниям, оцениваемым удовлетворительно</p>	<p>отлично</p> <p>хорошо</p> <p>Удовлетворительно</p> <p>неудовлетворительно</p>
ПК-7	готовностью к психолого-педагогическому сопровождению семей лиц с ОВЗ и взаимодействию с ближайшим заинтересованным окружением	<p><u>Знать</u> проблемы, с которыми сталкиваются семьи лиц с ОВЗ и ближайшее их окружение</p> <p><u>Знать</u> задачи и содержание работы по социализации, реабилитации и профориентации лиц ОВЗ</p> <p><u>Знать</u> психолого-педагогические основы семейного воспитания детей, специфику семейного воспитания детей раннего, дошкольного и школьного возраста, характерные черты и типы семейного воспитания</p> <p><u>Уметь</u> выявлять проблемы семей лиц с ОВЗ средствами психолого-педагогической диагностики</p> <p><u>Уметь</u> организовывать процесс консультирования семей и лиц из ближайшего окружения лиц с ОВЗ и профилактической работы с ними</p> <p><u>Уметь</u> использовать методы профориентационной работы в процессе сопровождения школьников с интеллектуальными нарушениями</p> <p><u>Уметь</u> использовать различные формы взаимодействия специалистов с семьей и ближайшим окружением лиц с ОВЗ</p> <p><u>Уметь</u> обучать родителей и других лиц ближайшего заинтересованного окружения коррекционно-воспитательным приемам работы с лицами с ОВЗ</p> <p><u>Владеть</u> навыками организации</p>	<p>все виды учебно-коррекционной и воспитательной работы выполнили в срок и на высоком уровне, требуемой программой практики; проявили в работе самостоятельность, творческий подход, педагогический такт, представил качественно оформленную отчетную документацию.</p> <p>полностью выполнили намеченную на период практики работу, проявили инициативу, но при этом не показали творческого подхода к работе; допустили незначительные ошибки в планировании и проведении учебно-коррекционной и воспитательной работы с детьми; представил недостаточно содержательную отчетную документацию</p> <p>выполнили программу педагогической практики, но не проявили глубокие знания специальной педагогики и предметных методик и умений</p>	<p>отлично</p> <p>хорошо</p> <p>Удовлетворительно</p>

		<p>взаимодействия с родителями и другими лицами ближайшего окружения лиц с ОВЗ в ходе коррекционно-образовательного процесса</p> <p><u>Владеть навыками</u> анализа и использования данных психолого-педагогической диагностики для определения задач психолого-педагогического сопровождения лиц с ОВЗ</p> <p><u>Владеть</u> методами и приемами консультирования лиц с ОВЗ, семей и ближайшего окружения лиц с ОВЗ</p>	<p>применять эти знания на практике; допустили ошибки в планировании и проведении учебно-коррекционной и воспитательной работы с обучающимися; формально подошли к оформлению отчетной документации.</p> <p>не выполнены требования, предъявляемые к знаниям, оцениваемым “удовлетворительно</p>	<p>но</p> <p>неудовлетворительно</p>
ПК-8	<p>способностью к реализации дефектологических, педагогических, психологических, лингвистических, медико-биологических знаний для постановки и решения исследовательских задач в профессиональной деятельности</p>	<p><u>Знать</u> научную терминологию, используемую в дефектологической, педагогической, психологической, лингвистических и медико-биологических науках</p> <p><u>Знать</u> подходы к изучению обучению, воспитанию и коррекции лиц с ОВЗ, в том числе, со сложными нарушениями развития, при определении исследовательских задач</p> <p><u>Уметь</u> грамотно и адекватно содержанию исследования, формулировать исследовательские задачи в профессиональной деятельности</p> <p><u>Уметь</u> ставить задачи по изучению, обучению, коррекции лиц с ОВЗ в процессе проведения научного исследования</p> <p><u>Уметь</u> реализовывать свои коммуникативные намерения адекватно ситуации и задачам, возникающим при постановке и решении исследовательских задач в профессиональной деятельности</p> <p><u>Владеть навыками</u> применения дефектологических, педагогических, психологических, лингвистических, медико-биологических знаний для постановки и решения исследовательских задач в профессиональной деятельности</p>	<p>все виды учебно-коррекционной и воспитательной работы выполнили в срок и на высоком уровне, требуемой программой практики; проявили в работе самостоятельность, творческий подход, педагогический такт, представил качественно оформленную отчетную документацию.</p> <p>полностью выполнили намеченную на период практики работу, проявили инициативу, но при этом не показали творческого подхода к работе; допустили незначительные ошибки в планировании и проведении учебно-коррекционной и воспитательной работы с детьми; представил недостаточно содержательную отчетную документацию</p> <p>выполнили программу педагогической практики, но не проявили глубокие знания специальной педагогики и предметных методик и умений применять эти знания на практике; допустили ошибки в планировании и проведении учебно-коррекционной и воспитательной работы с обучающимися; формально подошли к оформлению отчетной документации.</p> <p>не выполнены требования, предъявляемые к знаниям, оцениваемым “удовлетворительно</p>	<p>отлично</p> <p>хорошо</p> <p>Удовлетворительно</p> <p>неудовлетворительно</p>

ПК-9	способностью использовать методы психолого-педагогического исследования, основы математической обработки информации; формулировать выводы, представлять результаты исследования	<p><u>Знать</u> методы, используемые в психолого-педагогическом исследовании</p> <p><u>Знать</u> основные критерии и методы статистической обработки данных используемые в психолого-педагогической диагностике развития лиц с ОВЗ</p> <p>Знать и понимать значение способов массового (социологического) сбора информации в психолого-педагогических исследованиях</p> <p><u>Иметь</u> представление о способах презентации результатов психолого-педагогического исследования</p> <p><u>Уметь</u> отбирать и использовать методы психолого-педагогического исследования в соответствии с исследовательскими задачами</p> <p><u>Уметь</u> применять аппаратное и программное обеспечение для математической обработки данных и презентации результатов исследования</p> <p><u>Уметь</u> использовать метод опроса для решения задач психолого-педагогического исследования</p> <p><u>Уметь</u> формулировать выводы и представлять результаты психолого-педагогического исследования</p> <p><u>Владеть</u> навыками первичной обработки сырых данных психолого-педагогического исследования</p> <p><u>Владеть</u> навыками оформления результатов психолого-педагогического исследования в виде презентации</p>	<p>все виды учебно-коррекционной и воспитательной работы выполнили в срок и на высоком уровне, требуемой программой практики; проявили в работе самостоятельность, творческий подход, педагогический такт, представил качественно оформленную отчетную документацию.</p>	отлично
		<p><u>Уметь</u> формулировать выводы и представлять результаты психолого-педагогического исследования</p> <p><u>Владеть</u> навыками первичной обработки сырых данных психолого-педагогического исследования</p> <p><u>Владеть</u> навыками оформления результатов психолого-педагогического исследования в виде презентации</p>	<p>полностью выполнили намеченную на период практики работу, проявили инициативу, но при этом не показали творческого подхода к работе; допустили незначительные ошибки в планировании и проведении учебно-коррекционной и воспитательной работы с детьми; представил недостаточно содержательную отчетную документацию</p>	хорошо
		<p><u>Владеть</u> навыками оформления результатов психолого-педагогического исследования в виде презентации</p>	<p>выполнили программу педагогической практики, но не проявили глубокие знания специальной педагогики и предметных методик и умений применять эти знания на практике; допустили ошибки в планировании и проведении учебно-коррекционной и воспитательной работы с обучающимися; формально подошли к оформлению отчетной документации.</p>	Удовлетворительно
		<p>не выполнены требования, предъявляемые к знаниям, оцениваемым “удовлетворительно”</p>	неудовлетворительно	

ПК-10	способностью проводить работу по духовно-нравственному, эстетическому развитию лиц с ОВЗ, приобщению их к историческим ценностям и достижениям отечественной и мировой культуры	<p><u>Знать</u> образовательные, общественные и социальные организации, занимающиеся проблемами обучения, воспитания, сопровождения, социализации, профориентации и интеграции лиц с ОВЗ, направления деятельности этих организации, круг проблем решаемых ими</p> <p><u>Уметь</u> организовывать мероприятия по духовно-нравственному и культурному развитию лиц с ОВЗ</p> <p><u>Владеть</u> методами систематизации знаний для создания целостной картины жизнедеятельности общества того или иного изучаемого периода</p> <p><u>Владеть</u> навыками организации мероприятий (воспитательных, культурно-просветительских, профориентационных) для лиц с ОВЗ и лиц их сопровождающих</p>	<p>все виды учебно-коррекционной и воспитательной работы выполнили в срок и на высоком уровне, требуемой программой практики; проявили в работе самостоятельность, творческий подход, педагогический такт, представил качественно оформленную отчетную документацию.</p>	отлично
			<p>полностью выполнили намеченную на период практики работу, проявили инициативу, но при этом не показали творческого подхода к работе; допустили незначительные ошибки в планировании и проведении учебно-коррекционной и воспитательной работы с детьми; представил недостаточно содержательную отчетную документацию</p>	хорошо
			<p>выполнили программу педагогической практики, но не проявили глубокие знания специальной педагогики и предметных методик и умений применять эти знания на практике; допустили ошибки в планировании и проведении учебно-коррекционной и воспитательной работы с обучающимися; формально подошли к оформлению отчетной документации.</p>	Удовлетворительно
			<p>не выполнены требования, предъявляемые к знаниям, оцениваемым “удовлетворительно</p>	неудовлетворительно

ПК-11	способностью к взаимодействию с общественными и социальными организациями, учреждениями образования, здравоохранения, культуры, с целью формирования и укрепления толерантного сознания и поведения по отношению к лицам с ОВЗ	<p><u>Знать</u> основные проблемы, возникающие у лиц с ОВЗ и их ближайшего окружения в процессе социализации и интеграции в общество</p> <p><u>Знать</u> общественные и социальные организации, учреждения образования, здравоохранения, культуры, принимающие участие в сопровождении лиц с ОВЗ</p> <p><u>Знать</u> формы организации взаимодействия с общественными и социальными организациями, учреждениями образования, здравоохранения, культуры и другими организациями в рамках оказания помощи лицам с ОВЗ, их социализации и профориентации</p> <p><u>Уметь</u> организовывать процесс взаимодействия с общественными и социальными организациями, учреждениями образования, здравоохранения, культуры по вопросам формирования и укрепления толерантного сознания и поведения по отношению к лицам с ОВЗ</p> <p><u>Владеть навыками</u> практической работы, применения способов социализации, профориентации, реабилитации и интеграции лиц с ОВЗ</p> <p><u>Владеть навыками</u> налаживания контактов и отбора форм взаимодействия с организациями, оказывающими помощь лицам с ОВЗ</p>	<p>все виды учебно-коррекционной и воспитательной работы выполнили в срок и на высоком уровне, требуемой программой практики; проявили в работе самостоятельность, творческий подход, педагогический такт, представил качественно оформленную отчетную документацию.</p>	отлично
			<p>полностью выполнили намеченную на период практики работу, проявили инициативу, но при этом не показали творческого подхода к работе; допустили незначительные ошибки в планировании и проведении учебно-коррекционной и воспитательной работы с детьми; представил недостаточно содержательную отчетную документацию</p>	хорошо
			<p>выполнили программу педагогической практики, но не проявили глубокие знания специальной педагогики и предметных методик и умений применять эти знания на практике; допустили ошибки в планировании и проведении учебно-коррекционной и воспитательной работы с обучающимися; формально подошли к оформлению отчетной документации.</p>	Удовлетворительно
			<p>не выполнены требования, предъявляемые к знаниям, оцениваемым “удовлетворительно”</p>	неудовлетворительно

**7.3. Типовые контрольные задания или иные материалы, необходимые для оценки знаний, умений, навыков и (или) опыта деятельности, характеризующих этапы формирования компетенций в процессе освоения ознакомительная практика в специальных (коррекционных) и инклюзивных общеобразовательных учреждениях**

- 1) Студенты-практиканты изучают карты обследования дефектологом каждого ребёнка, консультируются с дефектологом по методикам обследования, самостоятельно заполняют одну карту
- 2) Посещение коррекционно-развивающих занятий дефектолога, которые проводятся по следующим направлениям:
  - развитие сенсорного восприятия;
  - социальное развитие и ознакомление с окружающим;
  - формирование элементарных количественных представлений и мышления;
  - развитие речи и коммуникативных способностей;
  - развитие речи и ручной моторики, подготовка руки к письму;

- подготовка к обучению грамоте.

Наблюдения за ходом каждого занятия фиксируются в дневнике практики.

3. Знакомство с перспективным планом работы дефектолога, возрастной группой детей; дозировкой нового материала.

4. Посещение занятий

5. Изучение структуры занятия: основные этапы занятия, их логическая последовательность, чёткость перехода от одного этапа к другому, продолжительность всего занятия и его этапов, своевременность проведения физкультминутки, подведение итогов занятия; соответствие фактического хода занятия запланированному, отступления от конспекта, их причины.

6. Изучение методов и приёмов обучения: их разнообразие, взаимосвязь, обоснованность, приёмы привлечения внимания, обеспечение эмоциональности и интереса, опора на разнообразные формы активности (слуховую, зрительную, двигательномоторную) с целью предупреждения утомляемости детей, воспитательные моменты, применение специальных методических приёмов, адекватность предъявляемых требований с учётом интеллектуальных возможностей детей и особенностей личности, доступность и чёткость формулировки вопросов, наводящие вопросы, подсказывающий характер вопросов, включение элементов рациональной психотерапии.

**1) составление перечня нормативно-правовых документов, регламентирующих деятельность дошкольной образовательной организации в сфере защиты прав лиц с ОВЗ и их семей**

ОБРАЗЕЦ

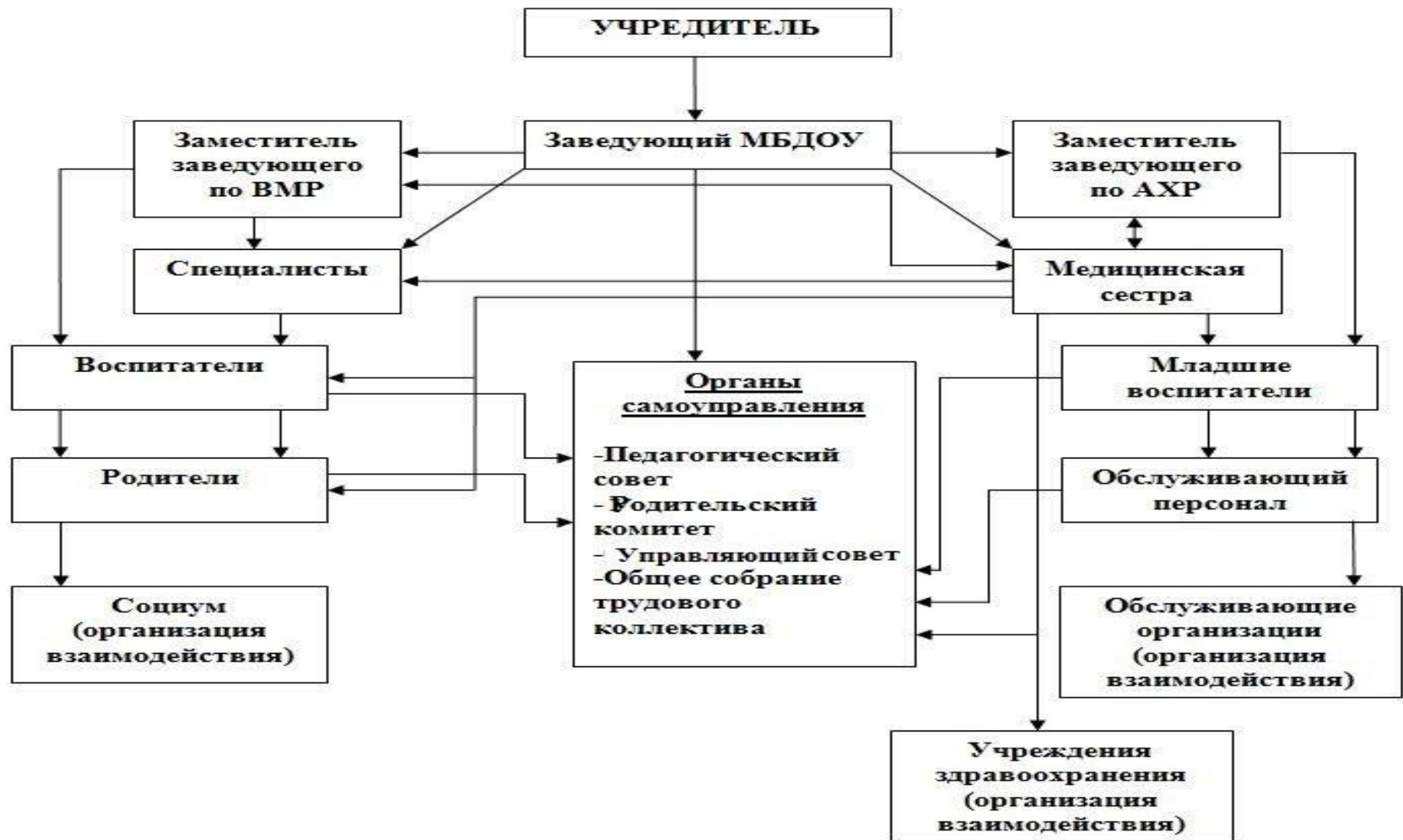
Перечень нормативно-правовых документов, регламентирующих деятельность  
(указать полное наименование дошкольной образовательной организации  
в соответствии с Уставом)

1. Закон РФ «Об образовании» ст.50 п.10. и т.д.....
2. Письмо Управления специального образования Минобрнауки России от 30 мая 2003г. №27\2881-6 «О единых требованиях к наименованию и организации деятельности классов компенсирующего обучения и классов для с задержкой психического развития (вестник №...);

**2) составление структуры дошкольного образовательного учреждения, описание характеристикой деятельности структурных подразделений с учетом специфики коррекционного образования лиц с ОВЗ**

ОБРАЗЕЦ

## СТРУКТУРА УПРАВЛЕНИЯ ДОУ



**3) составление таблицы «Характеристика основных видов деятельности олигофренопедагога» на основе данных должностной инструкции**

ОБРАЗЕЦ

Наименование вида деятельности	Решаемые задачи	Выполняемые действия
Диагностическое направление	Прогнозирование возникновения трудностей при обучении	Изучение уровня интеллектуального развития дошкольника

**4) составление таблицы «Основные этические нормы и правила профессионального поведения олигофренопедагога»**

ОБРАЗЕЦ

Виды этических норм	Характеристика	Примеры
Моральные нормы	Существуют в виде научений и притч. Регулируют не только поступки, но и мысли и чувства. Обеспечиваются совестью и общественным мнением	Не лгать, не лицемерить, укреплять семью

**5) Анализ и изучение достижений отечественной и зарубежной научно- исследовательской деятельности в области специального образования и смежных отраслей - составление конспекта (конспект - это краткое изложение или краткая запись содержания) на тему «Библиографический и хронологический аспект развития гуманистических идей в специальной педагогике в России и за рубежом» (привести пример из 30-50-ти известных в педагогике имен)**

ОБРАЗЕЦ

**ВЕЛИКИЕ ПЕДАГОГИ ДО НАШЕЙ ЭРЫ**

1. Демокрит (460 -370 до н.э.) и т.д...

**ВЕЛИКИЕ ПЕДАГОГИ 15,16 и НАЧАЛА 17 ВЕКОВ**

1. Ян Амос Коменский (1592-1670) - труды «Великая дидактика», и т.д....

**ВЕЛИКИЕ ПЕДАГОГИ 17,18 и НАЧАЛА 19 ВЕКОВ**

1. Гершунский Борис Семенович (1935 - 2003) - труды: "Философия образования", "Справочник по расчету электронных систем", "Шахматы - школе") и т.д...

**5) составление терминологического словаря**



**1.Абилитация** - первоначальное формирование нарушенной способности к чему-либо (применяется по отношению к детям раннего возраста с особенностями психофизического развития).

**2.Адаптация** - в широком смысле понимается как приспособление человека к окружающим условиям.

**3.Анамнез** - подробные сведения об условиях возникновения и протекания болезни, полученные от ребенка и его родителей.

**4.Аномальный ребенок** - ребенок, имеющий значительные отклонения от нормального физического и психического развития (в современной литературе практически не используется) и т.д....

**7.4. Методические материалы, определяющие процедуры оценивания знаний, умений, навыков и (или) опыта деятельности, характеризующих этапы формирования компетенций.**

**Примерные вопросы к зачету с оценкой:**

1. Цели, задачи, специфика деятельности дефектолога специального (коррекционного) учреждения.
2. Назвать основные принципы деятельности дефектолога
3. Составить основные профессионально значимые качества будущего дефектолога.
4. Назвать закономерности отклоняющегося развития как основание деятельности дефектолога в системе специального образования.
5. Охарактеризовать ориентировочное распределение времени выполнения отдельных видов деятельности дефектолога.
6. Текущая документация дефектолога и ее введение.
7. Основные виды работ дефектолога образовательного учреждения и их текущая регистрация.
8. Система отчетной документации дефектолога специального (коррекционного) учреждения.
7. Организационные аспекты проведения педагогической помощи.
8. 6.Профессиоально - значимые качества дефектолога специального (коррекционного) учреждения.
9. Охарактеризовать понятие этикета и его принципы.
10. Назвать основные правила современного профессионального этикета.
11. Дайте характеристику основных профессиональных качеств личности дефектолога (коррекционного) учреждения
12. Назвать основные положения действующего законодательства, регламентирующего охрану прав и свобод личности в РФ
13. Назвать нормативно-правовые документы, касающиеся защиты прав лиц с ОВЗ, инвалидов и их семей.

**Критерии оценивания зачета с оценкой**

Оценка «**отлично**» ставится, если обучающийся выполнил задание в полном объеме с соблюдением, предъявляемых требований

Оценка «**хорошо**» ставится, если обучающийся выполнил не в полном объеме задание предъявляемых требований

Оценка «**удовлетворительно**» ставится, если обучающийся выполнил задание не в полном объеме, предъявляемые требования, допустил значительные ошибки,

исправленные после указания преподавателя на них; однако все вышперечисленное не препятствует усвоению последующего программного материала.

Оценка **«неудовлетворительно»** ставится, если обучающийся не выполнил задание и (или) задание выполнено не в полном объеме, не соответствует предъявляемым требованиям, допустил значительные грубые ошибки, препятствующие усвоению последующего программного материала.

## **8. Перечень учебной литературы и ресурсов сети «Интернет», необходимых для проведения практики**

### **1.1 Основная литература**

1. Григорьева, Е.В. Психолого-педагогическая диагностика развития лиц с ограниченными возможностями здоровья : электронное учебное пособие / Е.В. Григорьева Министерство образования и науки Российской Федерации, Федеральное государственное бюджетное образовательное учреждение высшего образования «Кемеровский государственный университет», Кафедра социальной психологии и психосоциальных технологий. - Кемерово : КемГУ, 2017. - 146 с. - Библиогр.: с. 136 - 138 - ISBN 978-5-8353-2198-8; То же [Электронный ресурс]. - URL: <http://biblioclub.ru/index.php?page=book&id=495207>
2. Кравцов, Г.Г. Психология и педагогика обучения дошкольников : учебное пособие / Г.Г. Кравцов, Е.Е. Кравцова. - Москва : МОЗАИКА-СИНТЕЗ, 2013. - 264 с. - ISBN 978-5-4315-0185-2; То же [Электронный ресурс]. - URL: <http://biblioclub.ru/index.php?page=book&id=212168>
3. Штерн, А.С. Введение в психологию : курс лекций / А.С. Штерн ; ред. Л.В. Сахарный, Т.И. Ерофеева, Е.В. Глазанова. - 3-е изд., стер. - Москва : Издательство «Флинта», 2018. - 313 с. : ил. - (Библиотека психолога). - ISBN 978-5-89349-499-0 ; То же [Электронный ресурс]. - URL: <http://biblioclub.ru/index.php?page=book&id=79480>

### **Дополнительная литература**

4. Коррекционно-развивающие педагогические технологии в системе образования лиц с особыми образовательными потребностями (с нарушением слуха) : учебно-методическое пособие / Е.Г. Речицкая, К.И. Туджанова, Е.З. Яхнина и др. ; под ред. Е.Г. Речицкой ; Министерство образования и науки Российской Федерации, Федеральное государственное бюджетное образовательное учреждение высшего профессионального образования «Московский педагогический государственный университет». - Москва : МПГУ, 2014. - 184 с. : ил. - Библиогр. в кн. - ISBN 978-5-4263-0139-9; То же [Электронный ресурс]. - URL: <http://biblioclub.ru/index.php?page=book&id=274999>
5. Суркова, Е.Г. Проективные методы диагностики: психологическое консультирование детей и подростков : учебник для студентов вузов / Е.Г. Суркова. - Москва : Аспект Пресс, 2008. - 320 с. : ил. - Библиогр. в кн. - ISBN 978-5-7567-0478-5 ; То же [Электронный ресурс]. - URL: <http://biblioclub.ru/index.php?page=book&id=456938>
6. Основы психокоррекционной работы с обучающимися с ОВЗ : учебное пособие / Л.М. Крыжановская, О.Л. Гончарова, К.С. Кручинова, А.А. Махова. - Москва : Владос, 2018. - 377 с. : табл. - (Инклюзивное образование). - ISBN 978-5-906992-86-4 ; То же [Электронный ресурс]. - URL: <http://biblioclub.ru/index.php?page=book&id=486114>

### **8.3. Информационно-образовательные ресурсы в сети «Интернет»**

1. Институт коррекционной педагогики РАО // <http://ikprao.ru/>
2. Он-лайн словари, энциклопедии // <http://dic.academic.ru/>
3. журнал «Дефектология» (электронная версия) <http://www.shishkova.ru/>
4. Нормативно-правовое обеспечение специальной помощи лицам с отклонениями в развитии // <http://www.rospsey.ru/node/449/>
5. Электронный каталог книг по педагогике, психологии, дефектологии // [www.pedlib.ru/](http://www.pedlib.ru/)
6. Министерство образования и науки Российской Федерации // [www.edi.ru](http://www.edi.ru)
7. Федеральный портал «Российское образование» // <http://www.edu.ru>
8. Российский общеобразовательный портал // <http://www.school.edu.ru>

### **Перечень программного обеспечения**

1. Windows Professional 8 Russian Upgrade. Бессрочная. № 104 от 17.06.2013 г.
2. Microsoft Office Standard 2013 Russian. Бессрочная. № 114 от 12.11.2014 г.

**9. Перечень информационных технологий, используемых при проведении практики, включая перечень программного обеспечения и информационных справочных систем (при необходимости) информационные справочные системы:**

1. ЭБС «Университетская библиотека онлайн»;
2. ЭБС издательства «Лань»;
3. ЭБС «Электронный читальный зал»;
4. БД периодических изданий на платформе EastView: «Вестники Московского университета», «Издания по общественным и гуманитарным наукам»;
5. Научная электронная библиотека;
6. БД диссертаций Российской государственной библиотеки.

Также доступны следующие зарубежные научные ресурсы баз данных:

1. Web of Science;
2. Scopus;
3. Издательство «Taylor&Francis»;
4. Издательство «Annual Reviews»;
5. «Computers & Applied Sciences Complete» (CASC) компании «EBSCO»
6. Архивы научных журналов на платформе НЭИКОН (Cambridge University Press, SAGE Publications, Oxford University Press);
7. Информационная система «Единое окно доступа к образовательным ресурсам» (<http://window.edu.ru>);
8. справочно-правовая система Консультант Плюс;
9. справочно-правовая система Гарант.

## 10. Описание материально-технической базы, необходимой для проведения практики

Наименование специализированных аудиторий, кабинетов, лабораторий	Вид занятий	Наименование оборудования, программного обеспечения
1	2	3
<b>Учебная аудитория для проведения групповых и индивидуальных консультаций:</b> аудитория № 339 (главный корпус)	Установочная конференция	Учебная мебель, учебно-наглядные пособия, доска классная, доска магнитно-маркерная поворотная (напольная), ДП-12(б) Мобильный класс AquariusAquaCartClass 16 ноутбуков Программное обеспечение: Microsoft Windows (договор №104 от 17.06.2013);MicrosoftOffice (договор №114 от 12.11.2014)
<b>Учебная аудитория для текущего контроля и промежуточной аттестации:</b> аудитория № 339 (главный корпус)	Итоговая конференция	Учебная мебель, учебно-наглядные пособия, доска классная, доска магнитно-маркерная поворотная (напольная), ДП-12(б) Мобильный класс AquariusAquaCartClass 16 ноутбуков Программное обеспечение: Microsoft Windows (договор №104 от 17.06.2013);MicrosoftOffice (договор №114 от 12.11.2014)
<b>Помещения для самостоятельной работы:</b> читальный зал	Самостоятельная работа	<b>Читальный зал</b> Учебная мебель, учебно-наглядные пособия, принтер KyoceraM130 – 1 шт., сканер EpsonV33 – 1 шт., моноблок Compaq Intel Atom, 20.0”, 2 GB, Моноблок IRu 502, 21.5”, IntelPentium, 4 GB,огнетушитель – 1 шт., подставка автосенсорная на сканер – 1 шт.
<b>Помещение для хранения и профилактического обслуживания учебного оборудования:</b> аудитория № 305 (главный корпус)	Хранение учебного оборудования	<b>Аудитория № 305</b> Стол, стул, шкаф-стеллаж, мобильное мультимедийное оборудование – проектор, ноутбук, экран переносной

МИНОБРНАУКИ РОССИИ  
ФГБОУ ВО «БАШКИРСКИЙ ГОСУДАРСТВЕННЫЙ УНИВЕРСИТЕТ»

ФАКУЛЬТЕТ ПСИХОЛОГИИ  
КАФЕДРА ПЕДАГОГИКИ

ОТЧЕТ О ПРАКТИКЕ  
ПРАКТИКА ПО ПОЛУЧЕНИЮ ПЕРВИЧНЫХ ПРОФЕССИОНАЛЬНЫХ УМЕНИЙ И  
НАВЫКОВ, В ТОМ ЧИСЛЕ ПЕРВИЧНЫХ УМЕНИЙ И НАВЫКОВ НАУЧНО-  
ИССЛЕДОВАТЕЛЬСКОЙ ДЕЯТЕЛЬНОСТИ (ОЗНАКОМИТЕЛЬНАЯ ПРАКТИКА В  
СПЕЦИАЛЬНЫХ (КОРРЕКЦИОННЫХ) И ИНКЛЮЗИВНЫХ  
ОБЩЕОБРАЗОВАТЕЛЬНЫХ УЧРЕЖДЕНИЯХ)

\_\_\_\_\_ курса группы \_\_\_\_\_

\_\_\_\_\_  
(фамилия имя отчество в родительном падеже)

Уровень высшего образования:

Бакалавриат

Специальность (направление подготовки)

44.03.03 Специальное

(дефектологическое) образование

Направленность (профиль)

программы

Дошкольная дефектология

Срок проведения практики:

с «\_\_\_» \_\_\_\_\_ 20 по «\_\_\_» \_\_\_\_\_ 2

Уфа 2018

## **1. МЕТОДИЧЕСКИЕ УКАЗАНИЯ**

1. База практики - место прохождения практики студентом (профильная организация или БашГУ).
2. Студент - физическое лицо, осваивающее образовательную программу по направлению подготовки бакалавриата, магистратуры и специальности.
3. Вид практики – ознакомительная, учебная, производственная или преддипломная.
4. Каждый студент, находящийся на практике, обязан вести отчет по практике.
5. Отчет по практике служит основным и необходимым материалом для составления студентом отчета о своей работе на базе практики.
6. Заполнение отчета по практике производится регулярно, аккуратно и является средством самоконтроля. Отчет можно заполнять рукописным и (или) машинописным способами.
7. Иллюстративный материал (чертежи, схемы, тексты и т.п.), а также выписки из инструкций, правил и других материалов могут быть выполнены на отдельных листах и приложены к отчету.
8. Записи в отчете о практике должны производиться в соответствии с программой по конкретному виду практики.
9. После окончания практики студент должен подписать отчет у руководителя практики, руководителя от базы практики и сдать свой отчет по практике вместе с приложениями (при наличии) на кафедру.
10. При отсутствии сведений в соответствующих строках ставится прочерк.

**2. ОБЩИЕ ПОЛОЖЕНИЯ**

Фамилия, инициалы, должность руководителя практики от факультета	
Фамилия, инициалы, должность руководителя практики от кафедры	
Полное наименование базы практики	
Наименование структурного подразделения базы практики	
Адрес базы практики (индекс, субъект РФ, район, населенный пункт, улица, дом, офис)	
Фамилия, инициалы, должность руководителя практики от базы практики	
Телефон руководителя практики	



**3. РАБОЧИЙ ГРАФИК (ПЛАН) ПРОВЕДЕНИЯ ПРАКТИКИ**

Срок проведения практики: с «\_\_\_» \_\_\_\_\_ 20\_\_ по «\_\_\_» \_\_\_\_\_ 20\_\_

№	Разделы (этапы) практики	Виды и содержание работ, в т.ч. самостоятельная работа обучающегося в соответствии с программой практики	График (план) проведения практики (начало - окончание)
1.	Подготовительный этап.		00.00.0000-00.00.0000
2.	Основной этап.		
3.	Заключительный этап.		

Руководитель практики от кафедры /

\_\_\_\_\_ /  
подпись И.О. Фамилия

«\_\_\_» \_\_\_\_\_ 20\_\_

Руководитель практики от базы практики /

\_\_\_\_\_ /  
подпись И.О. Фамилия

«\_\_\_» \_\_\_\_\_ 20\_\_

**4. ИНДИВИДУАЛЬНОЕ ЗАДАНИЕ**  
Содержание и планируемые результаты практики

- 1.
- 2.
- 3.
- 4.

Руководитель практики от кафедры /

\_\_\_\_\_ /  
подпись И.О. Фамилия

«\_\_» \_\_\_\_\_ 20\_\_

Руководитель практики от базы практики /

\_\_\_\_\_ /  
подпись И.О. Фамилия

«\_\_» \_\_\_\_\_ 20\_\_

ОЗНАКОМЛЕН:

Студент /

\_\_\_\_\_ /  
подпись И.О. Фамилия

## 5. ИНСТРУКТАЖ ПО ОХРАНЕ ТРУДА

Наименование и реквизиты локального нормативного акта, регламентирующего систему управления охраной труда, техники безопасности, пожарной безопасности базы практики \_\_\_\_\_

Инструкция о мерах пожарной безопасности в Башкирском государственном университете, утвержден приказом БашГУ от 06.04.2015 г. № 3334( При прохождении практики в Башкирском государственном университете.)

Наименование и реквизиты локального нормативного акта, устанавливающий правила внутреннего трудового распорядка базы практики \_\_\_\_\_

Правила внутреннего трудового распорядка Башкирского государственного университета, приняты 30.11.2012 г. Конференцией научно-педагогических работников, представителей других (При прохождении практики в Башкирском государственном университете.)

Дата	Фамилия, инициалы, должность инструктирующего лица	Подпись	
		инструктирующего	инструктируемого- обучающегося

МИНОБРНАУКИ РОССИИ  
ФГБОУ ВО «БАШКИРСКИЙ ГОСУДАРСТВЕННЫЙ УНИВЕРСИТЕТ»

ФАКУЛЬТЕТ ПСИХОЛОГИИ  
КАФЕДРА ПЕДАГОГИКИ

**ДНЕВНИК ПРАКТИКИ  
ПО ПОЛУЧЕНИЮ ПЕРВИЧНЫХ ПРОФЕССИОНАЛЬНЫХ УМЕНИЙ И  
НАВЫКОВ, В ТОМ ЧИСЛЕ ПЕРВИЧНЫХ УМЕНИЙ И НАВЫКОВ НАУЧНО-  
ИССЛЕДОВАТЕЛЬСКОЙ ДЕЯТЕЛЬНОСТИ (ОЗНАКОМИТЕЛЬНАЯ ПРАКТИКА  
В СПЕЦИАЛЬНЫХ (КОРРЕКЦИОННЫХ) И ИНКЛЮЗИВНЫХ  
ОБЩЕОБРАЗОВАТЕЛЬНЫХ УЧРЕЖДЕНИЯХ)**

\_\_\_\_\_ курса группы \_\_\_\_\_

\_\_\_\_\_  
(фамилия имя отчество в родительном падеже)

Уровень высшего образования:

Бакалавриат

Специальность (направление подготовки)

44.03.03 Специальное (дефектологическое) образование

Направленность (профиль)

программы Дошкольная дефектология

Срок проведения практики:

с «\_\_\_» \_\_\_\_\_ 20 по «\_\_\_

» \_\_\_\_\_ 2

Место проведения практики

(Место для печати образовательного учреждения)

Уфа - 2018 г.

**. ФОРМА ДНЕВНИКА**

Дата	Информация о проделанной работе, использованные источники и литературы (при наличии)	Подпись руководителя от учреждения
00.00.0000		

Руководитель практики от базы практики

/

\_\_\_\_\_

подпись И.О.

Фамилия

**ОТЧЕТ СТУДЕНТА**  
**«ПРАКТИКА ПОЛУЧЕНИЮ ПЕРВИЧНЫХ ПРОФЕССИОНАЛЬНЫХ**  
**УМЕНИЙ И НАВЫКОВ, В ТОМ ЧИСЛЕ ПЕРВИЧНЫХ УМЕНИЙ И НАВЫКОВ**  
**НАУЧНО-ИССЛЕДОВАТЕЛЬСКОЙ ДЕЯТЕЛЬНОСТИ (ОЗНАКОМИТЕЛЬНАЯ**  
**ПРАКТИКА В СПЕЦИАЛЬНЫХ (КОРРЕКЦИОННЫХ) И ИНКЛЮЗИВНЫХ**  
**ОБЩЕОБРАЗОВАТЕЛЬНЫХ УЧРЕЖДЕНИЯХ)»**

с « \_\_\_\_ » 20...г      по « \_\_\_\_ » 20...г.

Я, \_\_\_\_\_ (Ф.И.О. студента) прошел(шла) ознакомительную практику в специальных (коррекционных) учреждениях с « \_\_\_\_ 20...г.      по « \_\_\_\_ » 20...г.

В соответствии с программой практики и индивидуальным заданием, я выполнял(а) следующую работу: \_\_\_\_\_

\_\_\_\_\_

\_\_\_\_\_

\_\_\_\_\_

\_\_\_\_\_

\_\_\_\_\_

\_\_\_\_\_

\_\_\_\_\_

В результате прохождения практики, поставленные задачи были решены в полном объеме, профессиональные компетенции (профессиональные умения, навыки и опыт профессиональной деятельности) приобретены.

Студент

\_\_\_\_\_

/

подпись И.О.

Фамилия

20\_\_

« \_\_\_\_ » \_\_\_\_\_

**ОТЗЫВ**  
**«ПРАКТИКА ПО ПОЛУЧЕНИЮ ПЕРВИЧНЫХ ПРОФЕССИОНАЛЬНЫХ УМЕНИЙ И НАВЫКОВ, В ТОМ ЧИСЛЕ ПЕРВИЧНЫХ УМЕНИЙ И НАВЫКОВ НАУЧНО-ИССЛЕДОВАТЕЛЬСКОЙ ДЕЯТЕЛЬНОСТИ (ОЗНАКОМИТЕЛЬНАЯ ПРАКТИКА В СПЕЦИАЛЬНЫХ (КОРРЕКЦИОННЫХ) И ИНКЛЮЗИВНЫХ ОБЩЕОБРАЗОВАТЕЛЬНЫХ УЧРЕЖДЕНИЯХ)»**

Студент(ка) \_\_\_\_\_ (Ф.И.О. студента) прошел(шла) ознакомительную практику в специальных (коррекционных) учреждениях с «\_\_20...г. по «\_\_\_\_\_» 20...г.

Перед обучающимся во время прохождения практики были поставлены следующие профессиональные задачи:

---

---

---

Краткая характеристика проделанной работы и полученных результатов:

---

---

---

Во время прохождения практики обучающийся проявил себя как (достоинства, уровень теоретической подготовки, дисциплина, недостатки, замечания):

---

---

---

Рекомендации (пожелания) по организации практики:

---

---

---

Руководитель практики от базы практики

/

\_\_\_\_\_

подпись И.О.

Фамилия

«\_\_» \_\_\_\_\_ 20\_\_

печать

**1. РЕЗУЛЬТАТ ЗАЩИТЫ ОТЧЕТА**

Итоговая  
оценка \_\_\_\_\_

Руководитель практики от кафедры  
\_\_\_\_\_

/

подпись И.О.

Фамилия

« \_\_\_\_ » \_\_\_\_\_

20 \_\_\_\_